

# (주)이엔에프테크놀로지 SUSTAINABILITY REPORT

ESG PERFORMANCE DATA





# Table Of Contents

## 01 Our Company

연혁  
주요 사업장  
주요 생산품

## 02 정도경영

의미 & 가치체계도  
추진체계  
주요실적 및 평가  
정도경영 규범

## 03 인권경영

자발적 이직률, 다양성  
2022 교육 체계도

## 04 환경경영

SHEQ 방침  
환경안전경영 전담 조직 소개  
법규 관리 및 준수 프로세스  
에너지사용량  
폐기물 배출





# Company Overview

회사 개요



## (주)이엔에프테크놀로지 연혁

### 2000~2003

- 2000. 05 주식회사 이엔에프테크놀로지 설립
- 2001. 06 ISO 9001, 14001 획득
- 2001. 12 포토레지스트용 원료 합성 공장 준공
- 2001. 12 프로세스케미컬 공장 준공
- 2001. 12 신너 재생 사업 출범
- 2002. 06 ArF 포토레지스트용 원료 납품
- 2003. 07 기업 부설 연구소 설립

### 2004~2006

- 2005. 03 벤처기업확인(신 기술기업)
- 2005. 05 기술혁신형 중소기업(INNO-BIZ) 획득
- 2005. 09 신기술 인증 (ArF Monomer)
- 2005. 12 첨단기술/고도기술 인증
- 2006. 08 충청남도 양해각서 체결  
(아산 외국인 투자지역 입주)

### 2007~2009

- 2007. 03 모범 납세자의 날 국세청장 표창
- 2007. 08 폐기유기용제의 처리방법  
특허 등록
- 2008. 10 상장예비심사 승인
- 2008. 12 아산공장 준공
- 2009. 05 코스닥 상장

### 2010~

- 2010. 04 팜테크놀로지 설립
- 2010. 06 ENF CHINA HOLDINGS 설립
- 2010. 11 중국 ENF(Wuhan) Technology 설립
- 2011. 11 일억불 수출의 탑
- 2012. 06 울산 R&D 연구동 신축
- 2013. 02 중국 ENF(Guangzhou) Technology 설립
- 2016. 06 기흥 사옥 및 중앙연구소 준공
- 2016. 11 이억불 수출의 탑
- 2017. 01 NEW vision 선포
- 2018. 01 ENF(Zhuhai) Technology 설립
- 2018. 03 ENF(Kyle) Technology 설립
- 2018. 06 ENF USA HOLDINGS 설립
- 2018. 10 천안공장 준공



## 주요 사업장(국내)



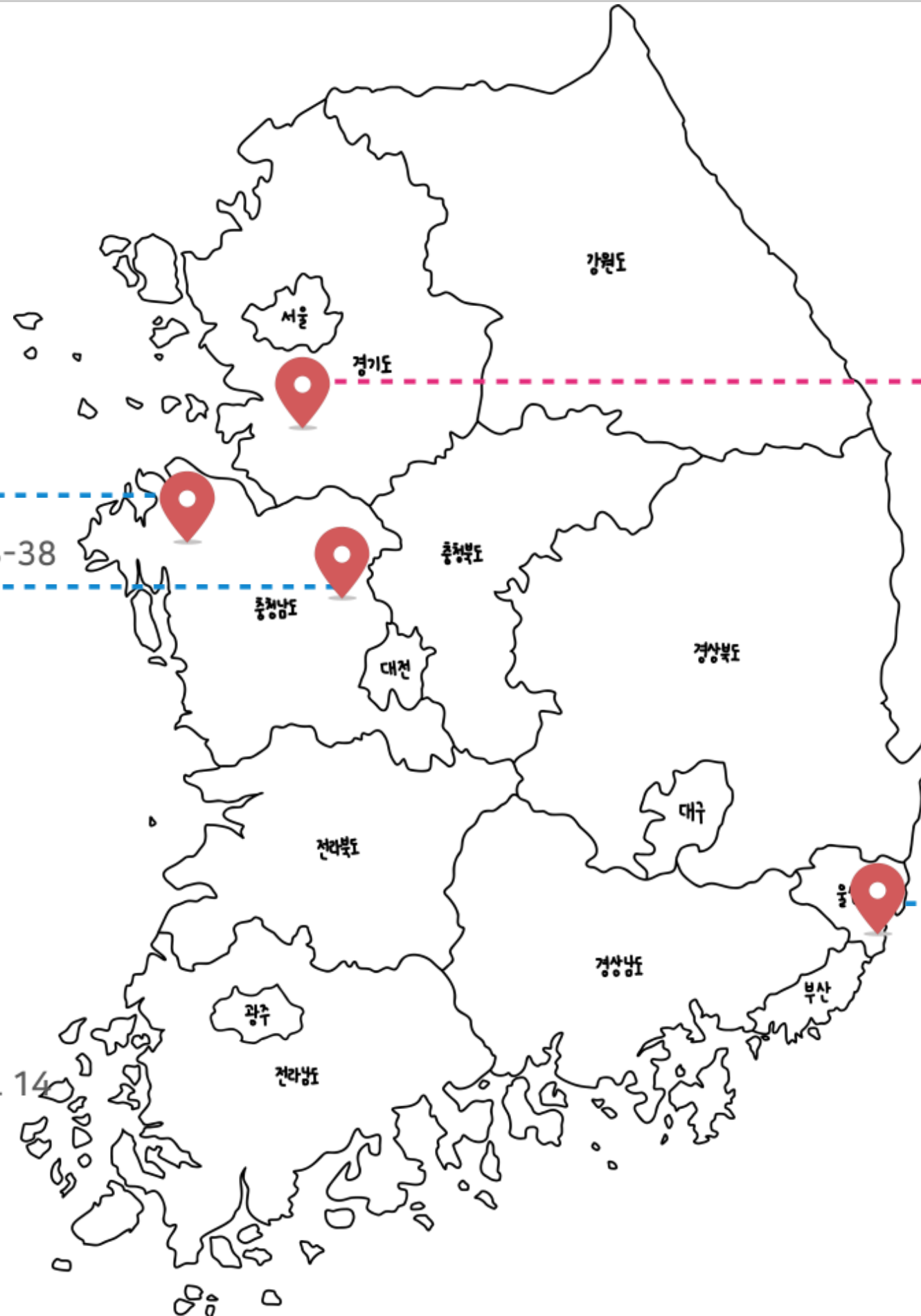
### 아산사업장

충청남도 아산시 인주면 인주산단로123-38  
준공일 | 2008년 12월



### 천안사업장

충청남도 천안시 동남구 성남면5산단3로 14  
준공일 | 2018년 10월



### 기흥본사 (중앙연구소)

경기도 용인시 기흥구 탑실로 35번길 14  
준공일 | 2016년 6월



### 울산사업장

울산광역시 남구 상개로 66 (상개동)  
준공일 | 2000년 05월



## 주요 생산품

01

### PROCESS CHEMICALS

#### 반도체 재료

HF/BOE · 박리액 · 신너

#### 디스플레이 재료

식각액 · 박리액 · 신너 · 세정액 · 현상액

02

### FINE CHEMICALS

#### 반도체 재료

모노머 · PAG/폴리머

#### 디스플레이 재료

투명재료용 원료 (모노머, 바인더)

03

### COLOR PASTES

#### LCD용 재료

TFT-LCD용 RGB 컬러페이스트 · BCS용  
Black 재료

#### OLED 재료

wOLED용 RGB 컬러페이스트





# 정도경영



## 의미

## 회장님의 의지

정도, 신의, 정직의 강조  
모든 업무에 있어 원칙대로 행동  
공정한 경쟁을 통해 당당한 승리 쟁취

## 가족훈

정직하고 신의가 있는 사람  
창조적이고 솔선수범 하는 사람  
세계와 미래를 지향하는 사람  
자기의 일에 책임을 질 줄 아는 사람  
회사가 꼭 필요로 하는 사람

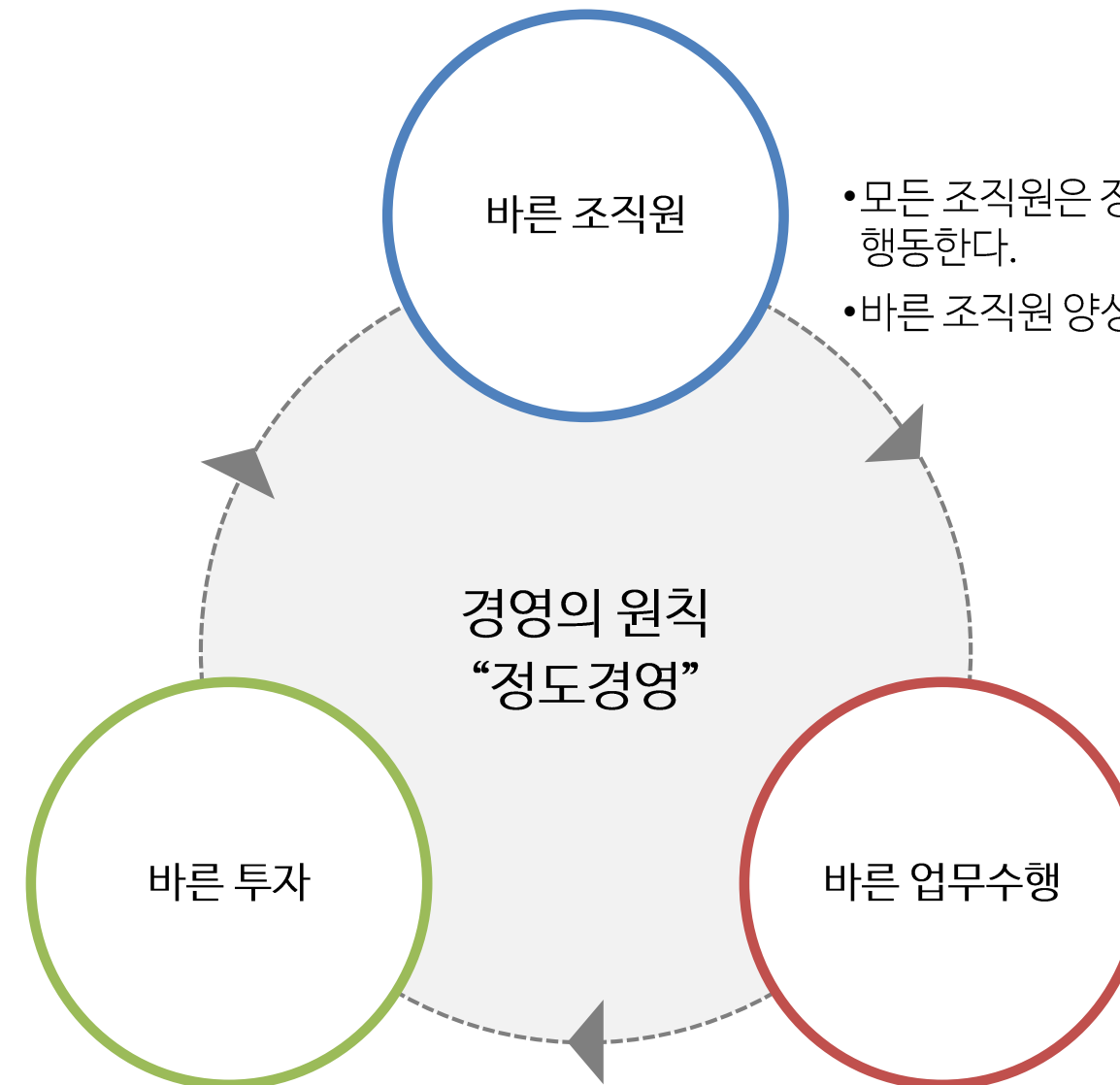
## 사훈

한 마음 한 뜻  
무 한 발 전

## 정도(正道)경영

한국알콜그룹의 정신(가족훈과 사훈)을 계승하면서  
정직과 신의를 바탕으로 이윤추구와 준법경영을 넘어서는  
사회적 정의와 윤리기준 준수를 추구하는 경영

- 조직의 지속가능과 조직원의 행복을 위해, 바르게 투자한다.
- 조직의 성과를 투명하게 공개한다.



- 모든 조직원은 정도를 최우선의 원칙으로 여기고 행동한다.
- 바른 조직원 양성을 위한 노력을 적극적으로 한다.

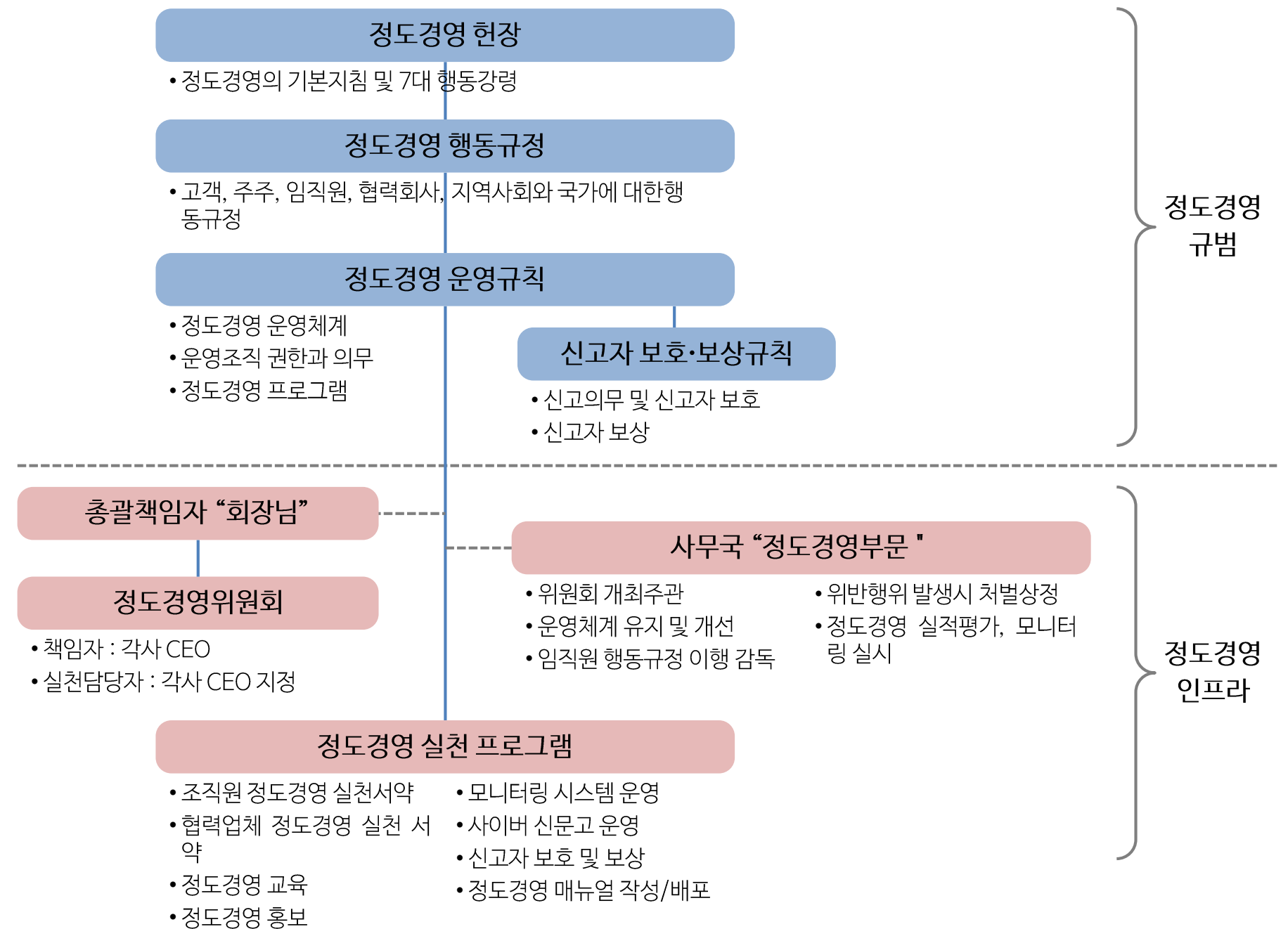
- 완벽에 이를 때까지 정직하고 바른 마음으로 업무를 수행한다.
- 어떠한 경우에도 관련 법규 및 제규정을 준수하면서, 업무를 수행한다.



## 가치체계도



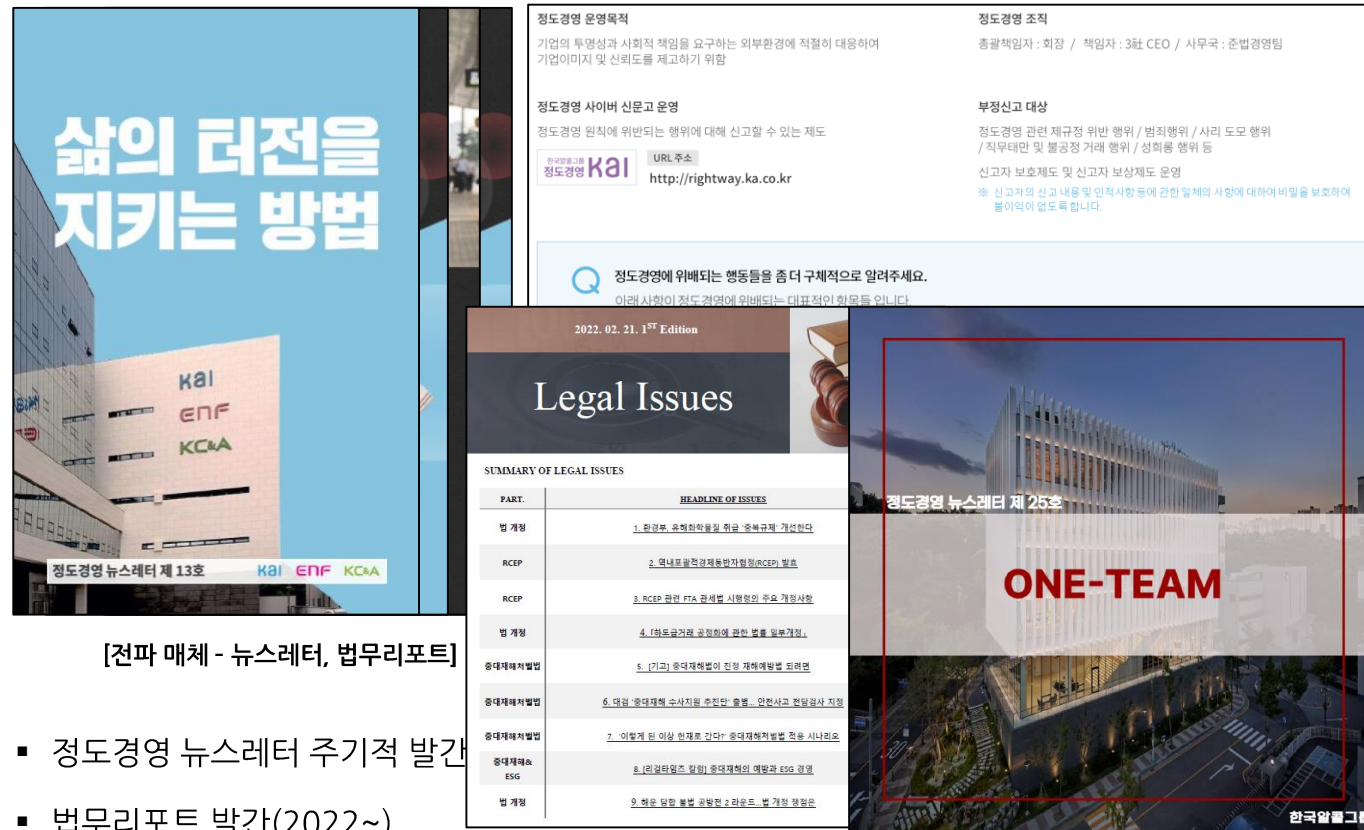
## 추진체계





# 주요 실적 및 평가

## 전파



[전파 매체 - 뉴스터, 법무리포트]

- 정도경영 뉴스터 주기적 발간
- 법무리포트 발간(2022~)

## 내재화 / 준수

구분		지표(a)	횟수(b)	계 (c)=(a)x(b)
내부회계 준수	상(내부회계)	-40%	0	0%
	중(내부회계)	-20%	0	0%
	하(내부회계)	-10%	0	0%
정도경영 준수	경고조치(정도경영)	-40%	0	0%
	시정요구(정도경영)	-20%	0	0%
	소명요구(정도경영)	-10%	0	0%

[정도경영 실천서약서, 설문조사]

[정도경영 준수 인사평가 반영]

- 정도경영 조직원 실천서약서 수취(2017~)
- 정도경영 조직원 인식도 설문조사 정례화(2018~)
- 정도경영 준수 KPI 지표 반영(2021~)

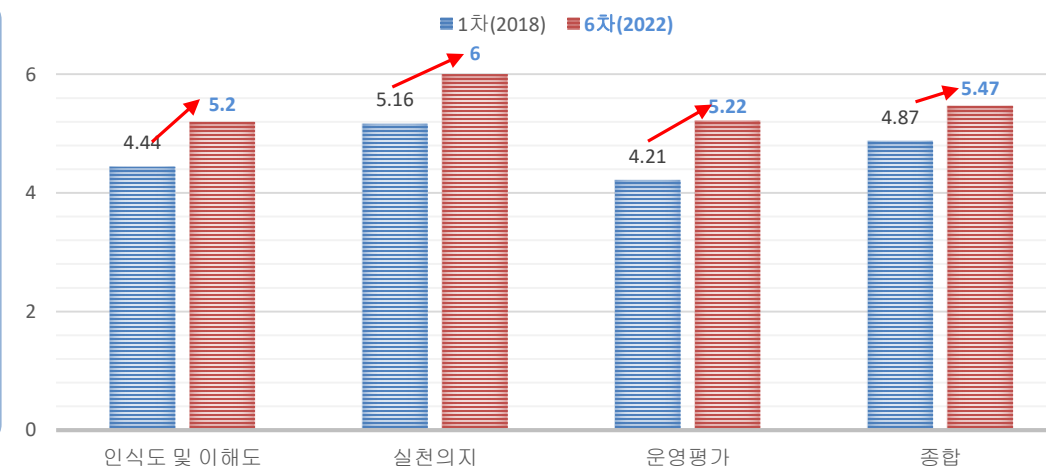
## 부정감시

접수내용	제목: 거래처 대가성 활용 집단 여부 확인
내용	
보상유무확인	보상유무: 해당 접수건은 익명이므로 보상대상에서 제외됩니다.
처리내역	처리상태: 수사종결 수신자: 신고자 1. 귀하께서 사이버신문고를 통해 신고하신 사항(210609RE0025)에 대한 진행 사항 및 처리 결과는 유선상으로 전달 드렸습니다.

[정도경영 사이버신문고 부정제보 접수 처리내역 예시]

- 정도경영 사이버신문고 운영
- 부정제보/단순제안 신속 처리

평가



[정도경영 조직원 설문평가 결과]

- 2018년 최초 평가 대비 종합 0.6 상승  
(4.87 -> 5.47 (7점 척도))



## 주요 실적 및 평가

### 교육



[정도경영 - 터치클래스 등]



2023년 CNT개발팀 준법 교육 이수자 명단

1. 교육 이수자 명단  
2. 교육 일자 : 01/18(수)

순번	이름	서명	순번	이름	서명
1					
2					

2023년 CP개발팀 준법 교육 이수자 명단

1. 교육 이수자 명단  
2. 교육 일자 : 01/18(수)

순번	이름	서명	순번	이름	서명
1					
2					
3					
4					
5					
6					
7					
8					
9					
10					
11					

교육 참석자 명단

1. 교육명 : 정도경영교육, 영업비밀 보호 및 부정행위 방지  
2. 일자 : 2022.12.01(목)  
3. 참석자 명단

NO	부서	성명	서명
1	인사팀	김민정	
2	인사팀	김민정	

준법교육 (11/24, 목)

1. 교육명 : 정도경영교육, 영업비밀 보호 및 부정행위 방지  
2. 일자 : 2022.12.01(목)  
3. 참석자 명단

NO	부서	성명	서명
1	인사팀	김민정	
2	인사팀	김민정	

준법교육 (11/24, 목)

1. 교육명 : 정도경영교육, 영업비밀 보호 및 부정행위 방지  
2. 일자 : 2022.12.01(목)  
3. 참석자 명단

NO	부서	성명	서명
1	인사팀	김민정	
2	인사팀	김민정	

준법교육 (11/24, 목)

1. 교육명 : 정도경영교육, 영업비밀 보호 및 부정행위 방지  
2. 일자 : 2022.12.01(목)  
3. 참석자 명단

NO	부서	성명	서명
1	인사팀	김민정	
2	인사팀	김민정	

준법교육 (11/24, 목)

1. 교육명 : 정도경영교육, 영업비밀 보호 및 부정행위 방지  
2. 일자 : 2022.12.01(목)  
3. 참석자 명단

NO	부서	성명	서명
1	인사팀	김민정	
2	인사팀	김민정	

준법교육 (11/24, 목)

1. 교육명 : 정도경영교육, 영업비밀 보호 및 부정행위 방지  
2. 일자 : 2022.12.01(목)  
3. 참석자 명단

NO	부서	성명	서명
1	인사팀	김민정	
2	인사팀	김민정	

준법교육 (11/24, 목)

1. 교육명 : 정도경영교육, 영업비밀 보호 및 부정행위 방지  
2. 일자 : 2022.12.01(목)  
3. 참석자 명단

NO	부서	성명	서명
1	인사팀	김민정	
2	인사팀	김민정	

준법교육 (11/24, 목)

1. 교육명 : 정도경영교육, 영업비밀 보호 및 부정행위 방지  
2. 일자 : 2022.12.01(목)  
3. 참석자 명단

### CSR 활동

한국알콜그룹은 2017년부터 정기적인 후원 활동을 진행하고 있으며, 하반기에 신설된 사내 카페를 통해 수익금 전액을 기부금으로 활용하고 있음. 그 결과 2022년 한 해 **176,952,000원** 을 후원 하였음

개요	임직원 참여			회사 지원	
	① 지역사회 봉사활동	② 결연아동 후원	③ 카페 수익금 나눔	④ 인재양성 프로젝트	⑤ 장학사업
개요	‘한마음 봉사회’ 활동 (동아리 활동)	임직원 급여나눔 (금액 월 5,000원 ~ )	일회용품 수익금 (사내카페)	비영리법인 후원 사업 지원 (초록우산, 아이리더 프로젝트)	기남장학재단
내용	임직원이 관내 그룹홈을 방문하여 사회 봉사활동 참여	매월 임직원 급여공제를 통하여 결연아동 후원	사내카페에서 일회용품 사용시 급여공제를 통하여 기부	예/체능에 재능있는 아이들에게 경제적 후원	학업, 예/체능 재능 학생 지원 재소자, 범죄 피해자 가족 지원 연구 학술 지원 등
현황	가입인원 : 총 14명 (KAI: 9명/ENF: 4명/KC&A: 1명)	임직원 급여나눔 : 74명 참여 (KAI: 18명/ENF: 37명/KC&A: 19명)	월 평균 약 74만원 (회당 500원)	학생 3명 후원 (1인당 年 800만원)	총 29명 후원
후원 금액	9,000,000원	11,725,000원	2,227,000원	24,000,000원	130,000,000원
전년도 후원 금액	9,320,000원	13,065,000원	-	24,000,000원	160,000,000원
비고	코로나 상황을 고려하여 비대면 형식 후원 - 5월 : 어린이날 선물 후원 - 12월 : 식사 지원금 지원	경기도 내 16명 아동 후원	- 9월 별관 준공 이후 실시 - 사내 일회용품 절감 효과 및 초록우산 후원 사업 지원	성악 / 씨름 / 배구 특기 학생 후원	협력기관 - 초록우산 어린이재단 - 재단법인 같이 함께

- 정도경영 터치클래스
- 신규입사자 OJT 시 정도경영 교육 진행 등(~2020)
- 각종 준법 교육(산업기술보호, 영업비밀침해, 부정행위금지 등)  
- 2022년 변호사 초빙 영업비밀침해 및 부정행위 금지 관련 교육 실시



## 정도경영 규범 체계

구분	규정내용	비고
정도경영 헌장	<ul style="list-style-type: none"> <li>• 정도경영의 기본지침 및 7대 행동강령</li> </ul>	<ul style="list-style-type: none"> <li>• 회장님의 선포</li> </ul>
정도경영 행동규정	<ul style="list-style-type: none"> <li>• 고객, 주주, 임직원, 협력회사, 지역사회와 국가에 대한 구체적인 행동기준</li> </ul>	<ul style="list-style-type: none"> <li>• 이사회 결의</li> </ul>
정도경영 운영규칙	<ul style="list-style-type: none"> <li>• 정도경영 운영절차, 체계 등</li> <li>• 운영조직 권한과 의무</li> <li>• 정도경영 프로그램</li> </ul>	<ul style="list-style-type: none"> <li>• 회장님의 승인</li> </ul>
정도경영 신고자 보호·보상규칙	<ul style="list-style-type: none"> <li>• 신고의무 및 신고방법</li> <li>• 신고자 보상 및 보호</li> </ul>	<ul style="list-style-type: none"> <li>• 회장님의 승인</li> </ul>
신고자 보상 내부기준	<ul style="list-style-type: none"> <li>• 신고자 보상에 관한 구체적인 내부기준</li> </ul>	<ul style="list-style-type: none"> <li>• 회장님의 승인</li> </ul>
(협력업체) 정도경영 실천서약	<ul style="list-style-type: none"> <li>• 부정/비리행위 금지</li> <li>• 정도경영 관련 감사 협조</li> <li>• 정도경영 실천서약 위반 시 거래중지 등 불이익 감수</li> </ul>	<ul style="list-style-type: none"> <li>• 협력업체 실천 서약</li> </ul>
정도경영 조직원 실천서약	<ul style="list-style-type: none"> <li>• 회사 제규정 및 관련법령 준수</li> <li>• 금품, 향응 접대 금지</li> <li>• 회사의 자산 보호 및 정보유출 금지 등</li> </ul>	<ul style="list-style-type: none"> <li>• 연 1회 조직원 실천 서약</li> </ul>



## 정도경영 헌장

### 정도경영 헌장

우리는 정직과 신의를 바탕으로 이윤추구와 중범경영을 넘어서는 사회적 정직과 윤리기준 준수를 추구하는 정도경영을 경영의 원칙으로 삼는다. 이러한 원칙 아래 독보적 전문성, 신뢰 기반 소통, 창의적 융합, 진취적 도전 등 실천함으로써, 편리하고 행복한 케미칼 그 이상을 추구하고 우리의 비전을 달성한다.

우리는 정도경영 헌장을 통해 이해관계자인 고객, 주주, 조직원, 협력회사, 지역사회 국가에 대한 사고와 행동의 원칙이 되는 7대 행동강령을 아래와 같이 정하고, 이를 준수할 것을 천명한다.

#### - 아 태 -

1. 우리는 항상 고객의 입장에서 생각하고 행동하여 고객존중, 고객감동, 고객가치 제고를 이루기 위해 노력한다.
2. 우리는 관계 법령 및 절차적 정의를 준수하여 투명한 의사결정으로 주주의 신뢰를 확보하고, 지속적인 경영혁신과 성장전략을 통해 주주가치를 극대화한다.
3. 우리는 법규와 절차를 준수하고, 직업적 정직성과 투철한 책임감으로 바른 사람이 된다.
4. 우리는 서로를 존중하고, 모두의 행복과 건강을 최우선으로 추구한다.
5. 우리는 세계와 미래를 지향하며, 금지와 자부심을 가지고 창조와 솔선수범을 통해 회사가 꼭 필요로 하는 사람이 된다.
6. 우리는 협력회사와 동등한 지위에서 공정하게 거래하며, 금품수수나 향응접대 등 모든 부패행위를 금지한다.
7. 우리는 기업의 사회적 책임과 의무를 다함으로써 지역사회와 국가의 지속발전에 이바지 한다.

이러한 7대 행동강령의 구체적 행동기준을 정하기 위한 정도경영 행동규정, 정도경영의 체계적인 운영을 위한 정도경영 운영규칙, 그리고 내부신고제도 활성화를 위한 신고자 보상규칙을 제정하여 운영하기로 한다.

2017년 01월 01일

한국알콜산업(주), (주)케이씨엔에이, (주)이엔에프테크놀로지

회 장 지 용 석 (서명)

### 고객

- 우리는 항상 고객의 입장에서 생각하고 행동하여 고객존중, 고객감동, 고객가치 제고를 이루기 위해 노력한다.

### 주주

- 우리는 관계 법령 및 절차적 정의를 준수하여 투명한 의사결정으로 주주의 신뢰를 확보하고, 지속적인 경영혁신과 성장전략을 통해 주주가치를 극대화한다.

### 조직원

- 우리는 법규와 절차를 준수하고, 직업적 정직성과 투철한 책임감으로 바른 사람이 된다.
- 우리는 세계와 미래를 지향하며, 금지와 자부심을 가지고 창조와 솔선수범을 통해 회사가 꼭 필요로 하는 사람이 된다.
- 우리는 서로를 존중하고, 모두의 행복과 건강을 최우선으로 추구한다.

### 협력회사

- 우리는 협력회사와 동등한 지위에서 공정하게 거래하며, 금품수수나 향응접대 등 모든 부패행위를 금지한다.

### 지역사회 & 국가

- 우리는 기업의 사회적 책임과 의무를 다함으로써 지역사회와 국가의 지속발전에 이바지 한다.



## 정도경영 행동규정

### 정도경영 행동규정

#### 제 1 장 총 칙

**제 1 조 (목적)** 이 규정은 정도경영의 체계적인 실행을 위하여 모든 조직원이 그 직무를 수행함에 있어 준수해야 할 구체적인 행동기준을 정하는 데 그 목적이 있다.

**제 2 조 (정의)** 이 규정에서 사용하는 용어의 정의는 다음과 같다.

1. '고객'이라 함은 제품, 서비스 등 우리가 만들어내는 가치를 현재 구매하거나 과거에 구매했거나 미래에 구매하려는 모든 자를 말한다.
2. '주주'라 함은 금전 등 다양한 방법으로 우리에게 투자하고 있는 자를 말한다.
3. '조직원'이라 함은 회사의 주인으로서 직제에 상관없이 모든 구성원을 말한다.
4. '협력회사'라 함은 우리의 브랜드 가치와 경영 목표를 공동으로 추구하고 공유하는 관계로서 대리점, 협력기업 등을 말한다.
5. '지역사회와 국가'라 함은 사업의 토대이자 터전으로서 공동체 사회, 자연환경, 국가 등을 말한다.

**제 3 조 (적용범위)** 이 규정은 한국알콜산업(주) 및 한국알콜산업(주)의 관계회사에도 적용한다.

#### 제 2 장 고객

**제 4 조 (고객존중)** ① 고객의 발전이 곧 우리의 발전이라는 인식 하에 고객의 의견에 항상 귀를 기울이고, 고객의 입장에서 생각하고 행동한다.  
② 고객에게는 항상 지킬 수 있는 것만을 약속하며, 고객과의 약속은 반드시 지킨다.

**제 5 조 (고객감동)** ① 최고 품질의 제품을 적기에 공급하는 것이 고객만족의 지름길임을 인식하고, 이를 위하여 최선의 노력을 기울인다.  
② 제품과 관련한 각종 법규와 기준을 엄격히 준수하고, 고객에게 제품에 관한 정보를 투명하게 알린다.  
③ 고객의 이익과 안전을 최우선적으로 보호 하고, 고객이 제품과 서비스에 대하여 정당한 이의제기를 할 때는 이를 겸허하게 받아들이고 신속하게 처리 하여야 한다.

**제 6 조 (고객가치 제고)** ① 고객을 회사의 성장과 존립의 원천으로 여기고, 고객의 가치를 극대화할 수 있는 혁신을 지속적으로 실행한다.  
② 고객에게 절대 부당한 행위를 하지 않으며, 고객과 관련된 정보는 고객의 사전 동의 없이 정보를 누설하거나 타 용도에 사용하지 않는다.

#### 제 3 장 주 주

**제 7 조 (주주의 신뢰 확보)** ① 책임감을 갖고서 투명하고 정직하게 회사를 경영하며, 의사결

#### 고객

- 제4조(고객존중) 고객의 의견 존중, 고객과의 약속 준수 등
- 제5조(고객감동) 최고품질 제품 적기 공급, 고객이익 최우선 보호 등
- 제6조(고객가치 제고) 고객가치 극대화 혁신, 부당행위 금지 등

#### 주주

- 제7조(주주의 신뢰 확보) 투명 정직 경영, 기업정보 관계법령 준수 등
- 제8조(내부정보 이용행위 금지) 내부정보이용 투자금지 등
- 제9조(주주의 권익 보호) 안정적 이익제공, 주주권익 보호 등

#### 조직원

- 제10조(기본책무) 관계법령 등 준수, 사명완수, 부당이익 수취 금지
- 제11조(소통과 신뢰) 상호존중과 신뢰, 부당지시/차별대우 금지 등
- 제12조(행복과 건강) 일과 삶의 균형, 정신적/육체적 건강 추구
- 제13조(대외활동) 사전승인, 경영이념에 반하는 의견언급 금지 등
- 제14조(이해관계의 상충) 회사이익 우선, 사적 이익 추구금지 등
- 제15조(중요정보의 관리) 중요정보 공유, 요구, 방치, 접근 금지 등
- 제16조(자기계발) 학습과 자기계발, 세계/미래 선도, 창조/술선수범

#### 협력회사

- 제17조(청렴계약) 공정한 계약, 부당이익 수취 금지 등
- 제18조(공정한 거래) 평등기회, 우월적 지위남용 금지 등
- 제19조(공동번영 추구) 상호 협조관계 유지, 정도경영 실천서약 등

#### 지역사회 & 국가

- 제20조(자연환경 보전) 환경 친화, 환경보호, 정리정돈, 안전준수 등
- 제21조(준법경영) 관계법령 및 감독규정 준수, 건전문화 형성 등
- 제22조(사회적 책임) 사회활동 및 봉사활동 지원, 전통과 문화 존중

## 정도경영 실천서약

### (협력업체) 정도경영 실천서약서

귀하

당사는 귀하와 거래함에 있어 상호 신뢰와 발전을 추구하기 위하여 귀하의 정도경영 실천에 적극적으로 동참하여 귀하의 정도경영 관련규범을 준수하고, 공정하고 투명한 방식으로 거래할 것을 약속하고, 아래와 같이 서약합니다.

1. 당사는 본 서약의 준수가 당사와 귀하와의 거래관계 및 상호발전에 근본이 된다는 것을 잘 이해하고 있습니다.
2. 당사는 귀하와의 모든 거래에 있어 귀하 임직원을 상대로 부당한 금품, 향응·접대, 편의제공 등 금전적, 비금전적 편익을 제공하여 귀하의 윤리규범에 반하는 어떠한 부정·비리행위도 하지 않겠습니다.
3. 당사는 귀하와의 거래시 불공정 거래, 부정·비리 등 비윤리 행위를 계의받거나 그 사실을 인지하였을 경우 즉시 귀하에게 제보하였으며, 귀하가 정한 기준에 따라 처리함에 어떠한 이의도 제기하지 아니하겠습니다.
4. 당사는 불공정 거래, 부정·비리 등 비윤리행위에 대한 귀하의 감사 협조요청이 있을 경우 관련자료 제출 등 모든 협조를 다하겠습니다.
5. 당사는 만약 이 서약을 위반할 경우 계약해지 또는 거래중지, 계약물량 감축, 계약기간 단축, 거래조건 변경 등 어떠한 불이익도 감수하겠습니다.

200 년 월 일

회 사 명 :

대표이사 : (인)

### 정도경영 조직원 실천서약서

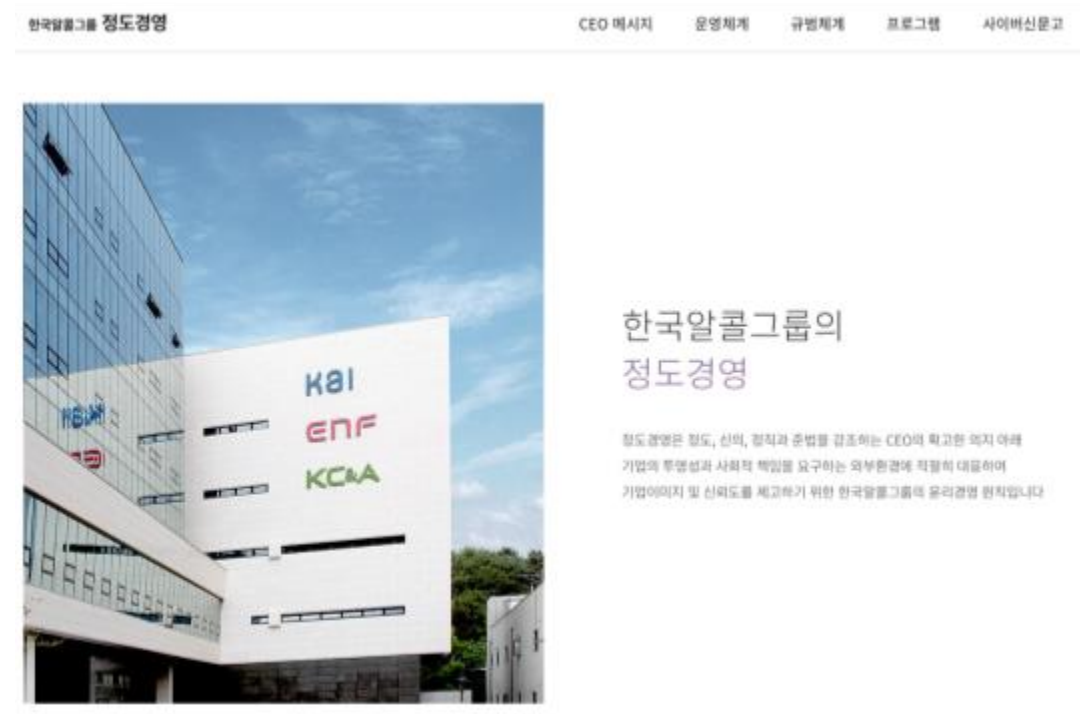
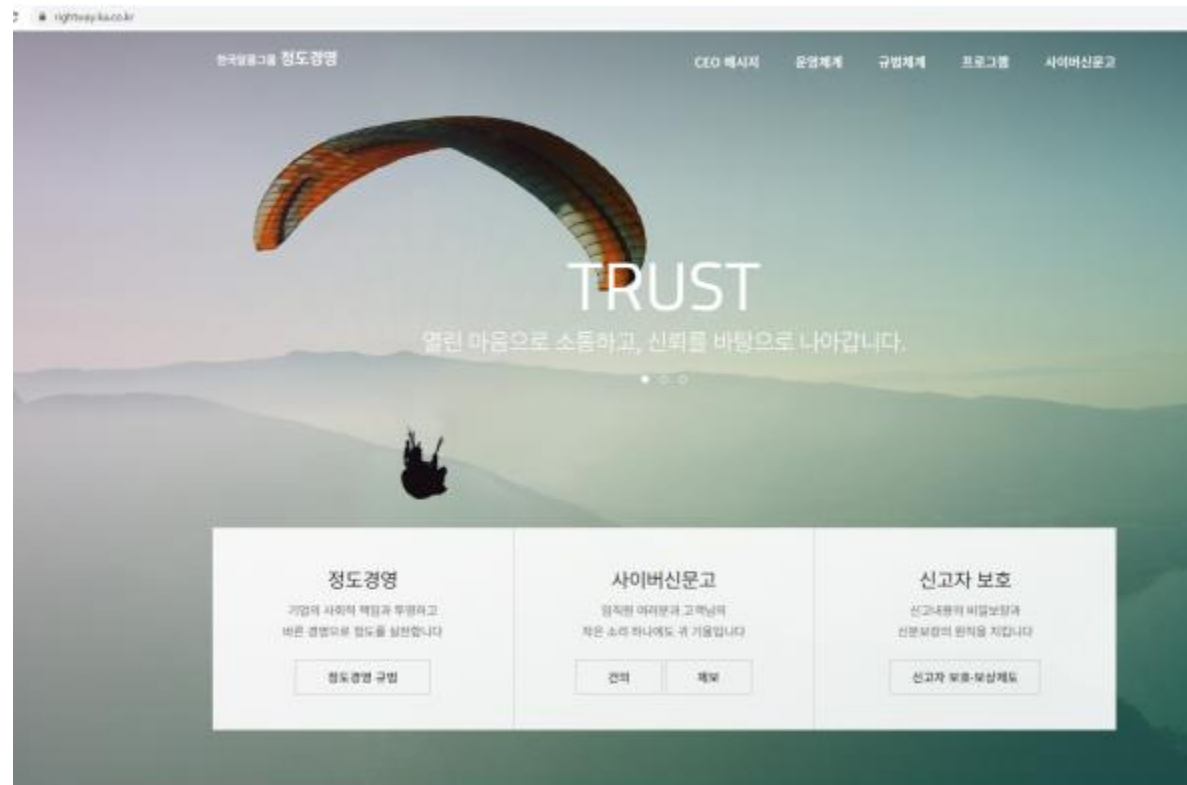
귀하

본인은 직무를 수행함에 있어 정도경영의 정신을 이해하고 정도경영 관련 제규정을 다음과 같이 준수할 것을 서약합니다.

1. 회사의 경영 원칙, 핵심가치, 비전과 미션 등 가치체계를 명확히 이해하고 실천하며 회사의 제규정 및 관련법령을 숙지하고 이를 준수하겠습니다.
2. 정도경영을 모든 판단 및 행동의 최우선 원칙으로 삼겠으며, 다음에 해당하는 행위를 포함하여 회사의 정도경영 정신에 위배되거나 위법한 행위를 하지 않겠습니다.
  - 1) 지위 또는 관계 등의 우위를 이용하여 타인에게 신체적·정신적 고통을 주는 직장 내 괴롭힘 행위
  - 2) 타인에게 성적 굴욕감이나 수치심을 줄 수 있는 언어적, 신체적, 시각적 성희롱 행위
  - 3) 회사에 대한 사기, 배임, 횡령, 문서조작 등 회사에 금전적·비금전적 손해를 끼칠 수 있는 불법행위
  - 4) 음주운전, 사행성 게임, 도박 등 사회의 지탄을 받거나 회사의 신용 및 명예를 손상시킬 수 있는 비윤리적 행위
  - 5) 법인카드, 전산기기, 공용차량, 대리운전, 휴양소 등 회사의 자산 또는 지금품을 불법적으로 유출·훼손하거나 타인의 이익을 위해 제공하는 등 본래의 목적과 용도에 맞지 않게 사용하는 행위
  - 6) 입사 전후로 타인에 대한 불법행위로 인해 조사·처벌을 받았거나, 채무불이행 행위로 인해 신용불량 상태에 놓인 사실이 있음에도 이를 회사에 알리지 않는 행위
  - 7) 회사의 업무와 관련하여 이해관계자로부터 금품, 향응, 접대 및 편의 등 부적절한 혜택을 직·간접적으로 받거나 이를 조장, 묵인하는 행위
  - 8) 정도경영 정신에 위배되는 부당한 지시를 하거나, 그러한 지시를 따르는 행위
  - 9) 회사의 영업비밀 및 회사로부터 접근이 허가 되지 않은 정보를 유출하거나 사용하는 행위
  - 10) 제직 중 다른 회사의 영업비밀을 포함한 주요 정보를 부정한 방법으로 취득하거나, 어떠한 경위로든 취득한 다른 회사의 주요 정보를 즉시 폐기 및 그 경위를 회사에 보고하지 않고 사용·공개하는 행위
  - 11) 이전 직장의 영업비밀을 회사에 공개하거나 회사의 업무에 관하여 사용하는 행위



## (참고) 정도경영 홈페이지



### 정도경영 홈페이지 운영

- 주소 : <https://rightway.ka.co.kr/>
- 정도경영 관련 CEO 메시지, 운영/규범 체계, 프로그램 소개
- 신문고 운영

### 부정신고 처리 절차

#### 제보접수

접수 완료 시, 접수 확인 메일 송부

#### 사실확인 및 조사

제보자 보호 원칙에 의거 사실확인 및 조사  
/ 사안에 따라 조사기간 상이

#### 종결

조사 완료 후 개선 조치  
관련자 징계 및 신고자 보상금액 결정

#### 처리결과 회신

접수된 제보자 연락처로 (실명 제보시) 처리결과 회신  
제보자 추가 의견 확인

### 사이버 신문고 운영

- 부정행위 제보 및 상담, 건의사항 접수
- 수신자 : 준법경영팀
- 실명 혹은 익명

## (참고) 정도경영 신고자 보호 및 보상

1

### 신고의무

- 정도경영 방침 위반에 대한 조직원 신고의무 부과
  - 정도경영 관련 제규정 위반 행위
  - 범죄행위(조직원의 횡령, 배임, 절도, 공갈, 금품수수 등)
  - 부당한 이득을 얻거나 부정한 수단으로 손해를 끼치는 행위
  - 상사의 위법, 부당한 지시 등
  - 문서 및 계수 조작, 직무태만, 내부정보 이용 사리 도모 행위
- 조직원 비방, 음해 목적의 허위 신고자는 배제

### 신고방법

- 신고자가 편리한 방법으로 정도경영 사무국으로 신고
  - 우편발송, 전화, 이메일, 방문신고, 사이버신문고 등
- 위반 여부에 대한 상담 가능 (상담으로 인한 불이익 없음)
  - 사이버신문고 운영
    - 조직원 뿐 아니라 협력회사 등 제3자도 신고 가능
    - 무기명 신고 가능 (단, 신고자 보상에서 제외될 수 있음)

2

## 신고자 보호 · 보상

3

### 신고자 보상 기준

- 정도경영위원회 심사 후 보상 여부 및 금액 결정
  - 금품수수 행위에 대한 (자진)신고 시: 수수금액
  - 신고로 인해 회사 수익 증대 또는 손실 감소 시: 수익 증대 또는 손실 감소액
  - 비위행위 신고 시: 비위행위가 회사 대·내외에 미치는 위험도 및 비위행위자에 대한 징계수위 고려하여 산정
- 신고자에 대한 보상금액은 최대 1천만 원을 한도로 보상

### 신고자 보호

- 신고자의 신고 내용 및 인적사항 등 일체의 비밀 보호
- 근무지 변경 등 요구 시 신분보호를 위해 최대한 의견 반영하여 조치
  - 신고자 및 조사 협조자에 대한 불이익 부과 금지
  - 신고자 신분보호 의무 있는 자가 이를 위반 시 처벌

4





# 인권경영



자발적 이직률, 다양성 공시 (2020 ~ 2022)

구분		단위	2020		2021		2022		비고
			인원	비율	인원	비율	인원	비율	
성별 채용 현황	Total	명, %	145	100.0%	144	100.0%	165	100.0%	
	남성	명, %	134	92.4%	123	85.4%	143	86.7%	
	여성	명, %	11	7.6%	21	14.6%	22	13.3%	
연령별 채용 현황	Total	명, %	145	100.0%	144	100.0%	165	100.0%	
	20대	명, %	92	63.4%	101	70.1%	93	56.4%	
	30대	명, %	38	26.2%	31	21.5%	51	30.9%	
	40대 이상	명, %	15	10.3%	12	8.3%	21	12.7%	
이직자 현황	이직 인원 계	명, %	40	-	96	-	101	-	계약만료 등 비자발적 이직 제외
	자발적 이직률	명, %	38	8.5%	93	19.3%	92	18.5%	
성별 인력 현황	Total	명, %	539	100.0%	541	100.0%	560	100.0%	
	남성	명, %	486	90.2%	481	88.9%	491	87.7%	
	여성	명, %	53	9.8%	60	11.1%	69	12.3%	
연령별 인력 현황	Total	명, %	539	100.0%	541	100.0%	560	100.0%	
	20대	명, %	178	33.0%	202	37.3%	144	25.7%	
	30대	명, %	243	45.1%	230	42.5%	281	50.2%	
	40대	명, %	80	14.8%	75	13.9%	98	17.5%	
	50대	명, %	26	4.8%	26	4.8%	25	4.5%	
	60대 이상	명, %	12	2.2%	8	1.5%	12	2.1%	
구분		단위	2020		2021		2022		비고
			인원	비율	인원	비율	인원	비율	
학력별 인력 현황	Total	명, %	539	100.0%	541	100.0%	560	100.0%	
	석사 이상	명, %	96	17.8%	105	19.4%	116	20.7%	
	학사	명, %	159	29.5%	166	30.7%	167	29.8%	
	전문학사 이하	명, %	284	52.7%	270	49.9%	277	49.5%	
직군별 인력 현황	Total	명, %	539	100.0%	541	100.0%	560	100.0%	
	임원	명, %	31	5.8%	28	5.2%	27	4.8%	
	경영	명, %	48	8.9%	43	7.9%	42	7.5%	
	영업	명, %	37	6.9%	38	7.0%	44	7.9%	
	연구	명, %	70	13.0%	78	14.4%	90	16.1%	
	생산	명, %	207	38.4%	211	39.0%	215	38.4%	
	품질	명, %	90	16.7%	84	15.5%	83	14.8%	
	생산지원	명, %	56	10.4%	59	10.9%	59	10.5%	
성별 관리자 현황	Total	명, %	166	100.0%	176	100.0%	171	100.0%	
	남성	명, %	157	94.6%	168	95.5%	163	95.3%	
	여성	명, %	9	5.4%	8	4.5%	8	4.7%	
장애인 고용현황	장애인 근로자	명, %	1	-	3	-	2	-	
육아휴직 사용 현황	Total	명, %	7	100.0%	3	100.0%	6	100.0%	해당년도 육아휴직 발령 인원 기준
	남성	명, %	4	57.1%	2	66.7%	2	33.3%	
	여성	명, %	3	42.9%	1	33.3%	4	66.7%	







# 환경경영



## 주요 성과

### SHEQ 방침

(주)이엔에프테크놀로지(ENF), (주)팜테크놀로지(FEM) (이하 “당사”)는 연구 / 개발 / 생산 / 판매 등 모든 서비스 활동에 대해 다음과 같이 경영방침을 개정한다. 또한 모든 구성원은 방침을 준수 및 실천하여 기업의 책임을 다할 수 있도록 한다.

- ▶ 당사의 모든 서비스 활동은 안전·보건을 최우선으로 한다.
- ▶ 당사의 모든 서비스 활동은 환경오염의 발생을 최소화한다.
- ▶ 당사의 모든 서비스 활동은 고객의 요구사항 및 기대를 충족시킨다.

1. SHEQ 경영시스템 정착 및 모든 구성원의 참여를 위해 노력한다.
2. 모든 구성원은 관련 법규 및 기타 규제 요구사항을 준수한다.
3. 유해·위험요인의 발굴 및 개선을 위한 필요한 자원을 적극 지원한다.
4. 환경설비 개선 및 적절한 운영을 통해 오염물질 배출을 최소화한다.
5. 제품 개발, 품질 개선, 사후 관리를 통해 고객 만족을 달성한다.
6. SHEQ 경영시스템의 지속적 발전을 추진하여 기업 경쟁력을 확보한다.

이를 효과적으로 추진하고 안전보건·환경·품질 성과의 지속적인 개선 및 고객 만족을 위하여 당사는 ISO 45001:2018, ISO 14001:2015, ISO 9001:2015 규격을 만족시키는 SHEQ 경영시스템을 수립하고 이행한다.

SHEQ 경영시스템은 대표이사의 총괄 책임으로 추진한다. 총괄책임자는 SHEQ 방침 및 법적 요구사항을 당사 구성원에 교육하거나 계시를 통해 전달하고 철저히 이행될 수 있도록 한다.

2023 년 2 월 10 일

대표이사

김 정 수

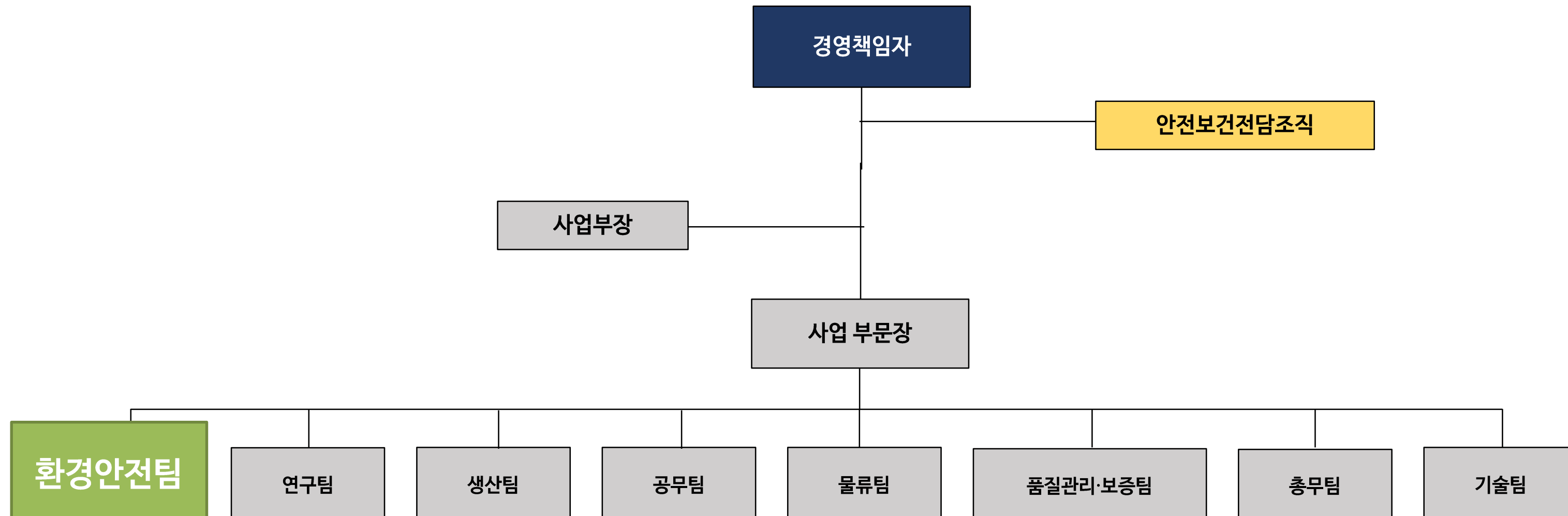


### 안전보건관리체계 구축 및 이행



※ (주)이엔에프테크놀로지 : 환경법규 위반사항 無

## 주요 성과 \_환경안전팀 소개



(주)이엔에프테크놀로지의 환경안전팀은 환경안전경영 이행 전담 조직으로, 각 사업부 내 구성되어 있다.

환경안전팀은 환경 관련 경영시스템 구축 및 운영, 오염물질 배출관리를 위한 정책 마련 및 시행, 환경 관련 주요 리스크 파악 및 개선 조치, 환경경영 교육, 처리 지침 마련 등 환경 관련 제반 업무를 담당하고 있으며, 산업재해 예방 계획 수립, 근로자 안전보건교육, 작업환경의 점검 및 개선, 산업재해 원인 조사 및 재발 방지 대책 수립, 위험성 평가 등 안전 관련 제반 업무를 함께 담당하고 있다.



## [법규 관리 및 준수 프로세스]

### 관련 법규

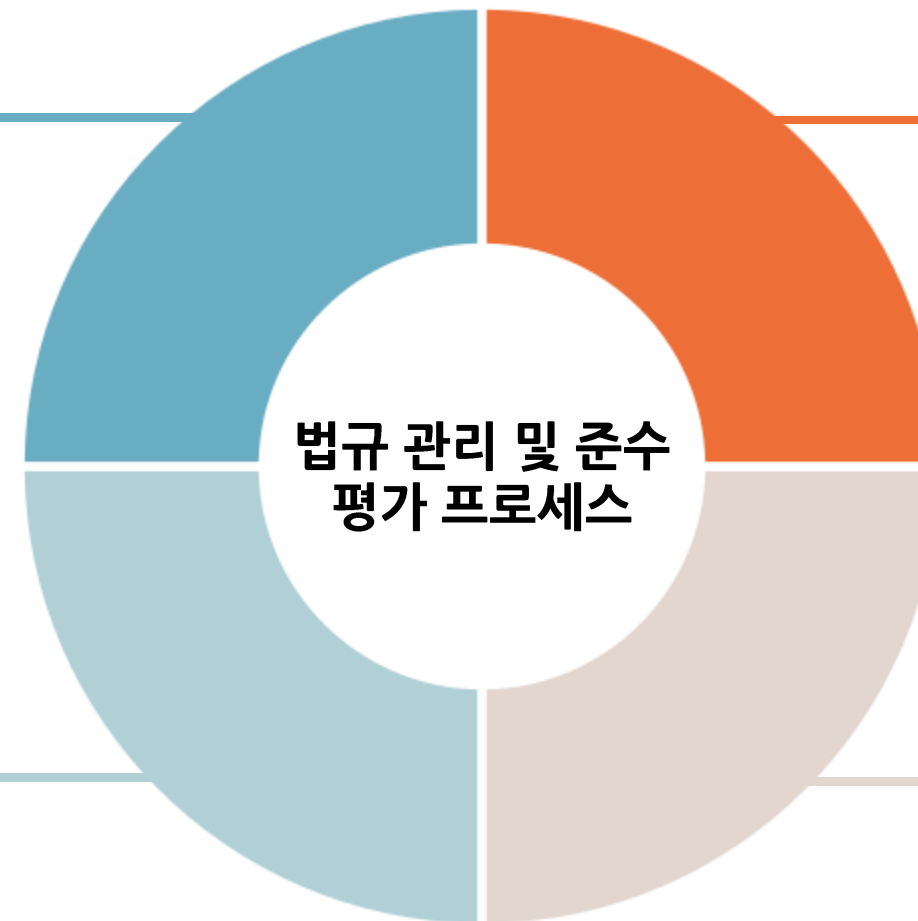
- ▶ 중대재해처벌법
- ▶ 산업안전보건법 등

#### [관련 규격]

- ▶ ISO 14001/45001: 6.1.3, 9.1.2

### 방법 및 절차

정기적 법규 파악 (개정사항 등) ⇒ 개정등록  
⇒ 배포 ⇒ 준수평가 ⇒ 조치활동



### 자원의 적격성·역량·교육

- ▶ 법규에 대한 지식 및 이해
- ▶ ISO 규격 요건 이해

### 관련 지원 프로세스

- ▶ 모니터링 측정 프로세스
- ▶ 시스템 내부심사 프로세스
- ▶ 경영 검토 프로세스
- ▶ 의사소통 관리 프로세스
- ▶ 산업안전보건 관리 프로세스

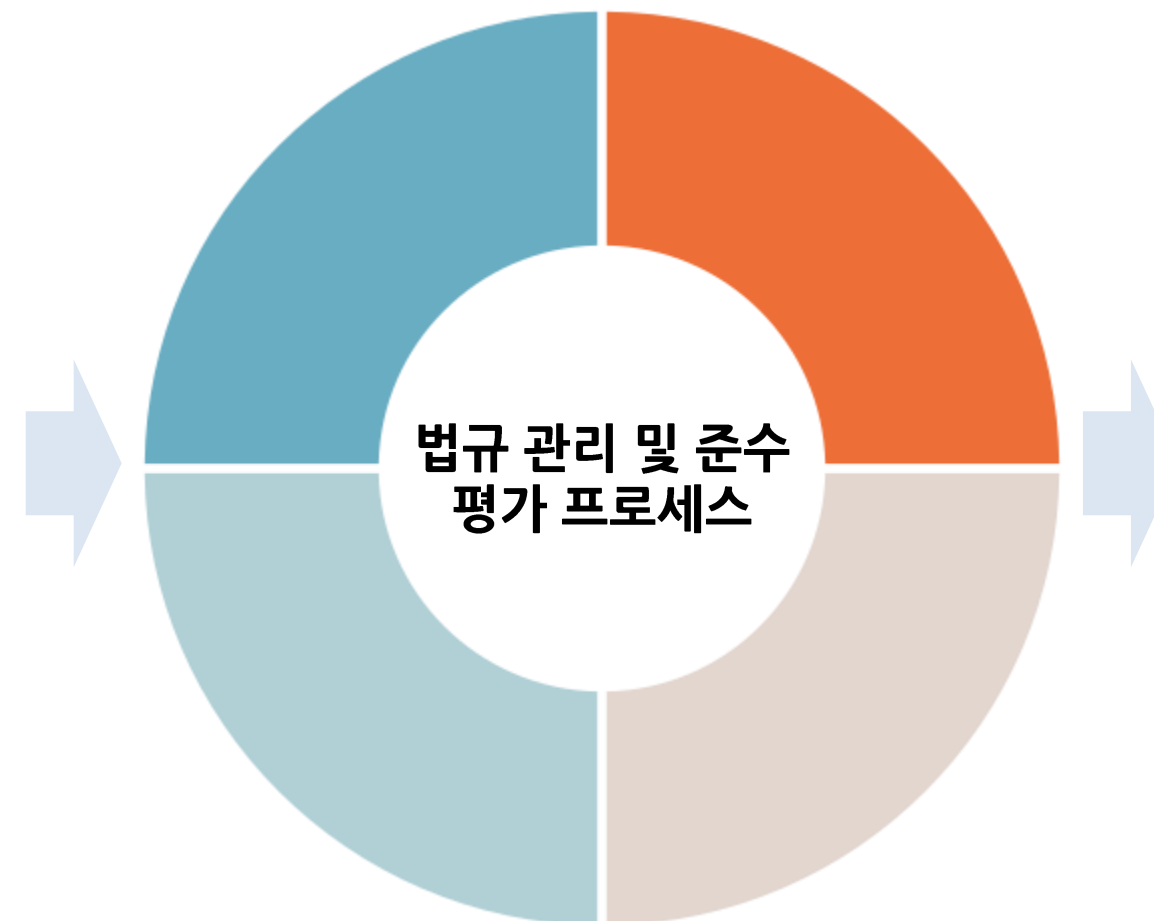
## [법규 관리 및 준수 프로세스]

### [선행 프로세스]

시스템 문서 관리 프로세스

### [입력 정보]

- ▶ 법제처
- ▶ 국제기구 및 국제 협약 조직의 요구사항 등
- ▶ 운영활동, 제품 및 서비스에 관련된 기타 이해 관계자 요구사항 등



### [출력 정보]

- ▶ 법규 목록표
- ▶ 법규 준수 평가표
- ▶ 안전·보건 관계 법령에 따른 의무 이행 점검 결과표

### [후행 프로세스]

- ▶ 사건 부적합 및 시정 조치 프로세스
- ▶ 중대재해 예방 및 안전보건 확보 프로세스



## [법규관리 및 준수 프로세스]

순서	업무 흐름	책임과 권한	주요 업무 내용 요약
1	법규 파악 및 입수	■ 안전보건 전담조직	■ 안전·보건 확보를 위한 관계 법령을 파악
		■ 법규 주관부서 (환경안전부서) ■ 관련부서	■ 법규 입수원으로부터 법규 파악 ■ 지방자치단체 및 환경단체의 요구사항 파악 ■ 법제처, 관보, PC 통신, 인터넷, 정기간행물, 기타 이해관계자로부터 입수 ■ 법규/정보 입수 후 의사소통관리 프로세스 조치
2	법규 검토 및 개정	■ 법규 주관부서 (환경안전부서) ■ 관련부서	■ 입수된 법규에 대한 검토 및 질의 ■ 각 부서에서 입수된 법규 중 법규 목록표에 함되지 않은 법규 검토 및 검토의뢰 ■ 법규 및 관련정보 연 1회 이상 검토 후 법규 목록표 개정, 필요시 비정기적으로 개정
3	법규 목록표 작성	■ 법규 주관부서 (환경안전부서) ■ 관련부서	■ 법규 목록표는 시스템 문서 관리 프로세스에 따라 작성
4	법규 목록표 검토, 승인 및 배포	■ 법규 주관부서 (환경안전부서) ■ 관련부서	■ 법규 주관부서의 검토 및 승인 ■ 최신 법규 목록표 배포 및 전자게시 ■ 필요시 법규 주관부서에 배포 요청
5	법규 활용	■ 전부서	■ 업무와 관련된 법규내용 교육실시 ■ 환경안전보건 업무에 해당 법규 요구사항을 적용

## [법규관리 및 준수 프로세스]

순서	업무 흐름	책임과 권한	주요 업무 내용 요약
6	평가 계획 준비	<ul style="list-style-type: none"> <li>■ 안전보건 전담조직</li> </ul>	<ul style="list-style-type: none"> <li>■ 반기 1회 이상 안전·보건 관계 법령에 따른 의무이행 점검을 위한 목적, 대상, 범위, 일정 등의 수립</li> <li>■ 안전·보건 관계 법령 등의 요구사항 입수</li> <li>■ 의무이행 점검표 작성 및 배포</li> <li>■ 안전·보건 관계 법령 의무이행에 필요한 조치 계획 검토</li> </ul>
		<ul style="list-style-type: none"> <li>■ 법규 주관부서 (환경안전부서)</li> <li>■ 해당부서의 평가팀/자</li> </ul>	<ul style="list-style-type: none"> <li>■ 평가 주기(반기 1회) 준수 및 평가계획 수립 평가 일정, 책임자/평가자/평가팀 선정 등)</li> <li>■ 법규준수 평가표 준비</li> </ul>
7	준수평가 실시	<ul style="list-style-type: none"> <li>■ 법규 주관부서 (환경안전부서)</li> <li>■ 해당부서의 평가팀/자</li> </ul>	<ul style="list-style-type: none"> <li>■ 준수평가 실시 및 평가결과의 기록</li> <li>■ 해당 법규와의 적합성 여부 확인</li> </ul>
8	후속조치	<ul style="list-style-type: none"> <li>■ 법규 주관부서 (환경안전부서)</li> <li>■ 해당부서의 평가팀/자</li> </ul>	<ul style="list-style-type: none"> <li>■ 문제점에 대한 시정조치보고서 작성</li> <li>■ 생산본부장에게 평가결과를 보고</li> <li>■ 시정 및 개선사항에 대해 조치 후 보고서에 기록</li> <li>■ 법규 주관부서(환경안전부서)는 조치결과를 확인하고 확인결과 기록</li> </ul>
9	법규관리 및 준수평가 이후 조치사항	<ul style="list-style-type: none"> <li>■ 법규 주관부서 (환경안전부서)</li> <li>■ 안전보건 전담조직</li> <li>■ 경영책임자</li> </ul>	<ul style="list-style-type: none"> <li>■ 법규 주관부서(환경안전부서)는 안전·보건 관계 법령에 따른 의무이행 점검 결과 및 시정계획을 안전보건전담조직에 통보</li> <li>■ 안전보건전담조직은 반기 1회 이상 안전·보건 관계 법령에 따른 의무이행 점검 결과를 경영책임자에게 보고</li> <li>■ 경영책임자는 법규관리 및 준수평가 결과에 따라 안전·보건 관계 법규에 따른 의무가 이행되지 않은 사실이 확인되는 경우 필요한 조치 실시 (인력 배치, 예산 추가 편성 및 집행, 교육 등)</li> </ul>
10	법규의 유지관리	<ul style="list-style-type: none"> <li>■ 법규 주관부서 (환경안전부서)</li> <li>■ 해당부서의 평가팀/자</li> </ul>	<ul style="list-style-type: none"> <li>■ 정기적으로 법규 입수원을 통해 적용 법규의 제·개정 여부 확인</li> <li>■ 제·개정 법규가 있을 경우, 상기 해당 절차에 따라 입수, 검토, 등록 및 배포 및 활용</li> </ul>



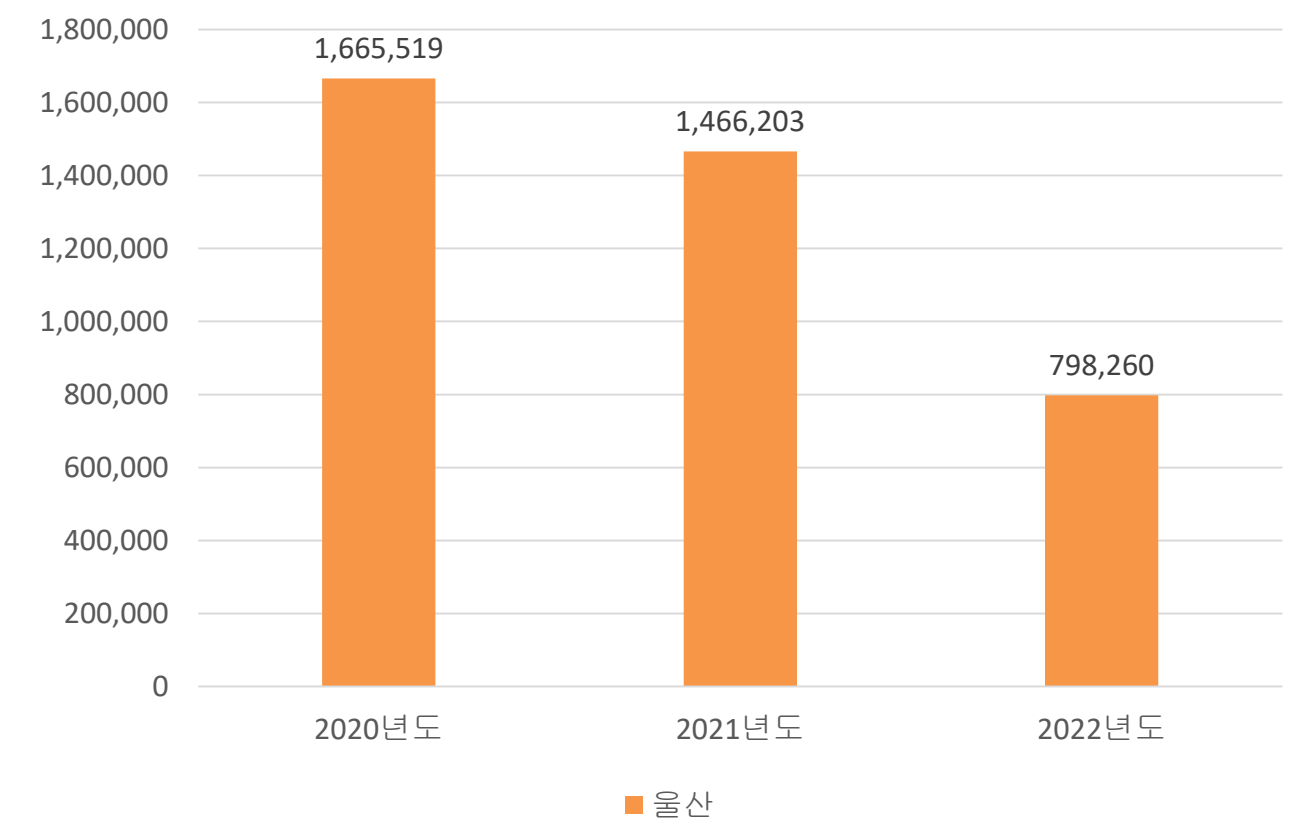
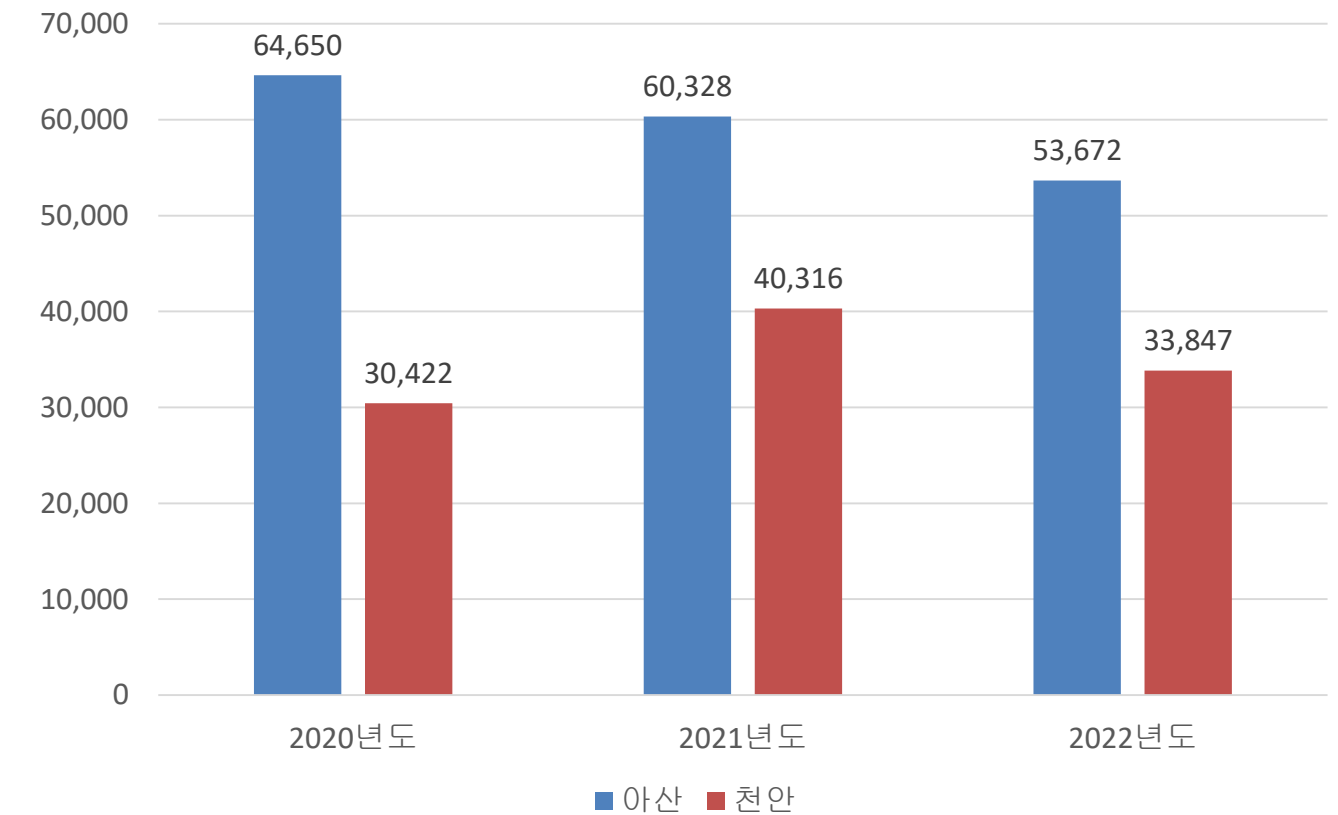
## 주요 성과 \_에너지 사용량\_2020~2022

2020년도	전기(kw)	도시가스(Nm³)	LPS(MT)	N2(kg)	상수도(m³)
아산사업장	5,326,002	369,878	-	1,331,740	64,650
천안사업장	5,317,452	-	-	141,270	30,422
울산사업장	2,084,256	-	3,210	307,035	1,665,519

2021년도	전기(kw)	도시가스(Nm³)	LPS(MT)	N2(kg)	상수도(m³)
아산사업장	6,378,750	401,252	-	1,589,650	60,328
천안사업장	5,823,562	-	-	156,180	40,316
울산사업장	2,107,674	-	3,753	327,479	1,466,203

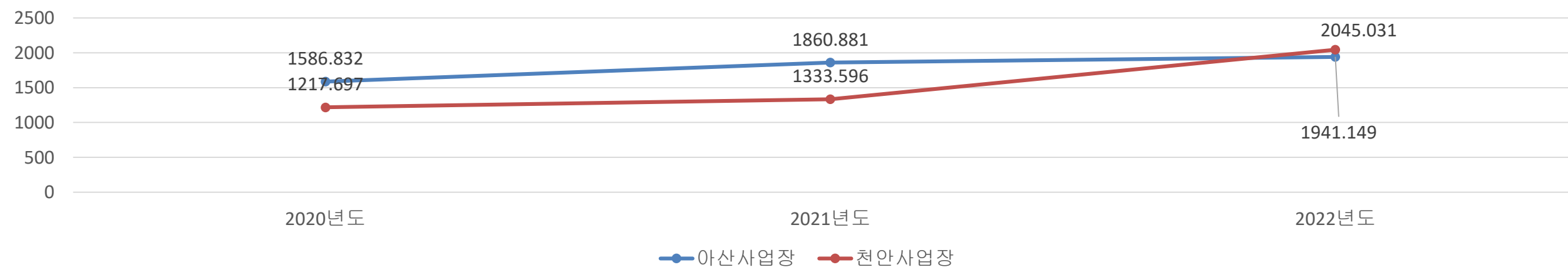
2022년도	전기(kw)	도시가스(Nm³)	LPS(MT)	N2(kg)	상수도(m³)
아산사업장	6,502,665	452,257	-	1,379,540	53,672
천안사업장	8,706,216	50,351	-	208,730	33,847
울산사업장	2,206,028	-	3,075	317,556	798,260

## \_상수도 사용량\_2020~2022



## 주요 성과 \_에너지 사용량 사용 실적\_TOE환산

구분	2020년도	2021년도	2022년도																																																																																																
아산사업장	<table><tr><th>항목</th><th>구분</th><th>종류</th><th>사용량</th><th>단위</th><th>Toe 환산량</th><th>탄소배출량</th><th>단위</th></tr><tr><td>고정 연료</td><td>국가고유 (22년)</td><td>전력 (소비 기준)</td><td>5326 002</td><td>kWh</td><td>1,219.654(to e)</td><td>2,528.253</td><td>tCO<sub>2</sub></td></tr><tr><td>고정 연료</td><td>국가고유 (22년)</td><td>도시 가스 (LNG)</td><td>3603 32</td><td>Nm³</td><td>367.178(toe)</td><td>775.008</td><td>tCO<sub>2</sub></td></tr><tr><td colspan="6">탄소배출량 합계</td><td>3303.2610000000004</td><td>tCO<sub>2</sub>eq</td></tr></table>	항목	구분	종류	사용량	단위	Toe 환산량	탄소배출량	단위	고정 연료	국가고유 (22년)	전력 (소비 기준)	5326 002	kWh	1,219.654(to e)	2,528.253	tCO <sub>2</sub>	고정 연료	국가고유 (22년)	도시 가스 (LNG)	3603 32	Nm³	367.178(toe)	775.008	tCO <sub>2</sub>	탄소배출량 합계						3303.2610000000004	tCO <sub>2</sub> eq	<table><tr><th>항목</th><th>구분</th><th>종류</th><th>사용량</th><th>단위</th><th>Toe 환산량</th><th>탄소배출량</th><th>단위</th></tr><tr><td>고정 연료</td><td>국가고유 (22년)</td><td>전력 (소비 기준)</td><td>6378 750</td><td>kWh</td><td>1,460.734(to e)</td><td>3,027.993</td><td>tCO<sub>2</sub></td></tr><tr><td>고정 연료</td><td>국가고유 (22년)</td><td>도시 가스 (LNG)</td><td>3926 86</td><td>Nm³</td><td>400.147(toe)</td><td>844.595</td><td>tCO<sub>2</sub></td></tr><tr><td colspan="6">탄소배출량 합계</td><td>3872.5879999999997</td><td>tCO<sub>2</sub>eq</td></tr></table>	항목	구분	종류	사용량	단위	Toe 환산량	탄소배출량	단위	고정 연료	국가고유 (22년)	전력 (소비 기준)	6378 750	kWh	1,460.734(to e)	3,027.993	tCO <sub>2</sub>	고정 연료	국가고유 (22년)	도시 가스 (LNG)	3926 86	Nm³	400.147(toe)	844.595	tCO <sub>2</sub>	탄소배출량 합계						3872.5879999999997	tCO <sub>2</sub> eq	<table><tr><th>항목</th><th>구분</th><th>종류</th><th>사용량</th><th>단위</th><th>Toe 환산량</th><th>탄소배출량</th><th>단위</th></tr><tr><td>고정 연료</td><td>국가고유 (22년)</td><td>도시 가스 (LNG)</td><td>4436 10</td><td>Nm³</td><td>452.039(toe)</td><td>954.123</td><td>tCO<sub>2</sub></td></tr><tr><td>고정 연료</td><td>국가고유 (22년)</td><td>전력 (소비 기준)</td><td>6502 665</td><td>kWh</td><td>1,489.110(to e)</td><td>3,086.815</td><td>tCO<sub>2</sub></td></tr><tr><td colspan="6">탄소배출량 합계</td><td>4040.938</td><td>tCO<sub>2</sub>eq</td></tr></table>	항목	구분	종류	사용량	단위	Toe 환산량	탄소배출량	단위	고정 연료	국가고유 (22년)	도시 가스 (LNG)	4436 10	Nm³	452.039(toe)	954.123	tCO <sub>2</sub>	고정 연료	국가고유 (22년)	전력 (소비 기준)	6502 665	kWh	1,489.110(to e)	3,086.815	tCO <sub>2</sub>	탄소배출량 합계						4040.938	tCO <sub>2</sub> eq
	항목	구분	종류	사용량	단위	Toe 환산량	탄소배출량	단위																																																																																											
	고정 연료	국가고유 (22년)	전력 (소비 기준)	5326 002	kWh	1,219.654(to e)	2,528.253	tCO <sub>2</sub>																																																																																											
고정 연료	국가고유 (22년)	도시 가스 (LNG)	3603 32	Nm³	367.178(toe)	775.008	tCO <sub>2</sub>																																																																																												
탄소배출량 합계						3303.2610000000004	tCO <sub>2</sub> eq																																																																																												
항목	구분	종류	사용량	단위	Toe 환산량	탄소배출량	단위																																																																																												
고정 연료	국가고유 (22년)	전력 (소비 기준)	6378 750	kWh	1,460.734(to e)	3,027.993	tCO <sub>2</sub>																																																																																												
고정 연료	국가고유 (22년)	도시 가스 (LNG)	3926 86	Nm³	400.147(toe)	844.595	tCO <sub>2</sub>																																																																																												
탄소배출량 합계						3872.5879999999997	tCO <sub>2</sub> eq																																																																																												
항목	구분	종류	사용량	단위	Toe 환산량	탄소배출량	단위																																																																																												
고정 연료	국가고유 (22년)	도시 가스 (LNG)	4436 10	Nm³	452.039(toe)	954.123	tCO <sub>2</sub>																																																																																												
고정 연료	국가고유 (22년)	전력 (소비 기준)	6502 665	kWh	1,489.110(to e)	3,086.815	tCO <sub>2</sub>																																																																																												
탄소배출량 합계						4040.938	tCO <sub>2</sub> eq																																																																																												
	합계 1586,832 TOE	합계 1860.881 TOE	합계 1941.149 TOE																																																																																																
천안사업장	<table><tr><th>항목</th><th>구분</th><th>종류</th><th>사용량</th><th>단위</th><th>Toe 환산량</th><th>탄소배출량</th><th>단위</th></tr><tr><td>고정 연료</td><td>국가고유 (22년)</td><td>전력 (소비 기준)</td><td>5317 452</td><td>kWh</td><td>1,217.697(to e)</td><td>2,524.194</td><td>tCO<sub>2</sub></td></tr><tr><td colspan="6">탄소배출량 합계</td><td>2524.194</td><td>tCO<sub>2</sub>eq</td></tr></table>	항목	구분	종류	사용량	단위	Toe 환산량	탄소배출량	단위	고정 연료	국가고유 (22년)	전력 (소비 기준)	5317 452	kWh	1,217.697(to e)	2,524.194	tCO <sub>2</sub>	탄소배출량 합계						2524.194	tCO <sub>2</sub> eq	<table><tr><th>항목</th><th>구분</th><th>종류</th><th>사용량</th><th>단위</th><th>Toe 환산량</th><th>탄소배출량</th><th>단위</th></tr><tr><td>고정 연료</td><td>국가고유 (22년)</td><td>전력 (소비 기준)</td><td>5823 562</td><td>kWh</td><td>1,333.596(to e)</td><td>2,764.445</td><td>tCO<sub>2</sub></td></tr><tr><td colspan="6">탄소배출량 합계</td><td>2764.445</td><td>tCO<sub>2</sub>eq</td></tr></table>	항목	구분	종류	사용량	단위	Toe 환산량	탄소배출량	단위	고정 연료	국가고유 (22년)	전력 (소비 기준)	5823 562	kWh	1,333.596(to e)	2,764.445	tCO <sub>2</sub>	탄소배출량 합계						2764.445	tCO <sub>2</sub> eq	<table><tr><th>항목</th><th>구분</th><th>종류</th><th>사용량</th><th>단위</th><th>Toe 환산량</th><th>탄소배출량</th><th>단위</th></tr><tr><td>고정 연료</td><td>국가고유 (22년)</td><td>전력 (소비 기준)</td><td>8706 216</td><td>kWh</td><td>1,993.723(to e)</td><td>4,132.841</td><td>tCO<sub>2</sub></td></tr><tr><td>고정 연료</td><td>국가고유 (22년)</td><td>도시 가스 (LNG)</td><td>5035 1</td><td>Nm³</td><td>51.308(toe)</td><td>108.296</td><td>tCO<sub>2</sub></td></tr><tr><td colspan="6">탄소배출량 합계</td><td>4241.1370000000001</td><td>tCO<sub>2</sub>eq</td></tr></table>	항목	구분	종류	사용량	단위	Toe 환산량	탄소배출량	단위	고정 연료	국가고유 (22년)	전력 (소비 기준)	8706 216	kWh	1,993.723(to e)	4,132.841	tCO <sub>2</sub>	고정 연료	국가고유 (22년)	도시 가스 (LNG)	5035 1	Nm³	51.308(toe)	108.296	tCO <sub>2</sub>	탄소배출량 합계						4241.1370000000001	tCO <sub>2</sub> eq																
	항목	구분	종류	사용량	단위	Toe 환산량	탄소배출량	단위																																																																																											
	고정 연료	국가고유 (22년)	전력 (소비 기준)	5317 452	kWh	1,217.697(to e)	2,524.194	tCO <sub>2</sub>																																																																																											
탄소배출량 합계						2524.194	tCO <sub>2</sub> eq																																																																																												
항목	구분	종류	사용량	단위	Toe 환산량	탄소배출량	단위																																																																																												
고정 연료	국가고유 (22년)	전력 (소비 기준)	5823 562	kWh	1,333.596(to e)	2,764.445	tCO <sub>2</sub>																																																																																												
탄소배출량 합계						2764.445	tCO <sub>2</sub> eq																																																																																												
항목	구분	종류	사용량	단위	Toe 환산량	탄소배출량	단위																																																																																												
고정 연료	국가고유 (22년)	전력 (소비 기준)	8706 216	kWh	1,993.723(to e)	4,132.841	tCO <sub>2</sub>																																																																																												
고정 연료	국가고유 (22년)	도시 가스 (LNG)	5035 1	Nm³	51.308(toe)	108.296	tCO <sub>2</sub>																																																																																												
탄소배출량 합계						4241.1370000000001	tCO <sub>2</sub> eq																																																																																												
	합계 1217.697 TOE	합계 1333.596 TOE	합계 2045.031 TOE																																																																																																
합계 TOE	2804.529 TOE	3196.477 TOE	3986.18 TOE																																																																																																





## 주요 성과 \_지정 폐기물 배출 및 처리 실적 보고\_2022년도

지정 폐기물 발생 및 처리 현황												
사업장	종류	총 발생량 (톤/년)	성질/상태	위탁처리			사업장	종류	총 발생량 (톤/년)	성질/상태	위탁처리	
				방법	처리량 (톤/년)						방법	처리량 (톤/년)
아산	그 밖의 폐산	36.970	기타	수리·수선 재사용(재)	36.970		울산	할로겐족 폐유기용제	115.440	액상	직접 제품 제조(재)	115.440
		47.900	액상	중화	47.900				3.630	고상	수리·수선 재사용(재)	3.630
	그 밖의 폐알칼리	38.160	기타	수리·수선 재사용(재)	38.160			그 밖의 폐유기용제	206.840	기타	수리·수선 재사용(재)	206.840
		22.680	액상	중화	22.680				646.600	액상	연료·고형연료제품 제조(재)	646.600
	그 밖의 폐유기용제	22.860	고상	일반소각	22.860			그 밖의 폐유독물질	1.150	액상	고온소각	1.150
	그 밖의 폐유기용제	27.260	기타	수리·수선 재사용(재)	27.260							
		161.230	액상	직접 제품 제조 (재)	29.410							
				연료·고형연료제품 제조 (재)	131.820							
천안	그 밖의 폐산	0.210	기타	수리 · 수선 재사용(재)	0.210		기흥	그 밖의 폐산	2.870	액상	증발농축	2.870
		230.720	액상	중화	230.720			그 밖의 폐유기용제	6.740	고상	고온소각	6.740
	그 밖의 폐알칼리	237.920	액상	중화	237.920			그 밖의 폐유기용제	12.490	액상	고온소각	12.490
	그 밖의 폐유기용제	5.990	고상	일반소각	5.990			연구·검사용 폐시약	1.570	액상	고온소각	1.570
		0.870	기타	수리·수선 재사용(재)	0.870							
		0.180	액상	연료·고형연료제품 제조 (재)	0.180							

## 주요 성과 \_사업장 폐기물 배출 및 처리 실적 보고\_2022년도

### 사업장 폐기물 발생 및 처리 현황

사업장	종류	총 발생량(톤/년)	성질/상태	위탁처리	
				방법	처리량 (톤/년)
천안	폐합성수지류 (폐염화비닐수지류 제외)	9.080	고상	중간가공폐기물 제조(재)	9.080
	폐활성탄	0.270	고상	직접제품제조(재)	0.270
울산	그 밖의 공정오니(무기성)	105.200	고상	민간 관리형 매립 시설	105.200
	폐활성탄	65.340	고상	직접제품제조(재)	65.340
아산	폐합성수지류 (폐염화비닐수지류 제외)	80.510	고상	연료·고형연료제품 제조(재)	68.180
				중간가공폐기물 제조(재)	12.330

### 폐기물 처분 부담금

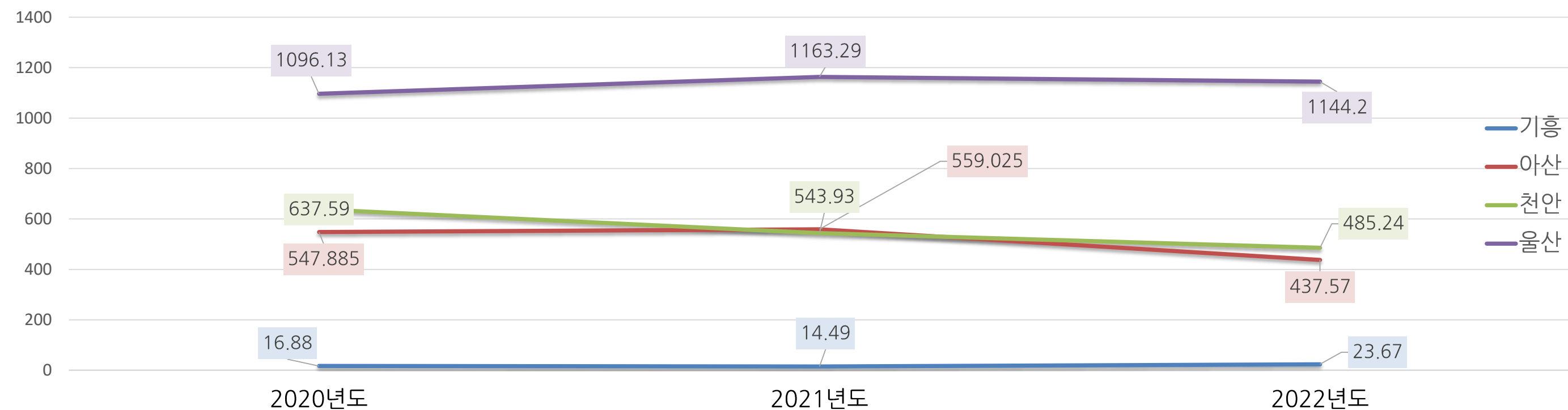
사업장	종류	총 발생량 (톤/년)	처리 방법	요율(원/kg)	산정지수	처분금액(원)
아산	그 밖의 폐유기용제	22.860	일반소각	10	1.059	242.080
천안	그 밖의 폐유기용제	5.990	일반소각	10	1.059	63.430
울산	그 밖의 공정오니	105.200	폐기물 매립	10	1.059	1,114,060
	그 밖의 폐유독물질	1.150	폐기물 소각	10	1.059	12,170



## 주요 성과 \_사업장/지정 폐기물 처리(처분) 실적\_2020년~2022년

사업장/지정 폐기물 처리 실적

	2020년도			2021년도			2022년도		
사업장	사업장폐기물	지정폐기물	총 폐기물(톤/년)	사업장폐기물	지정폐기물	총 폐기물(톤/년)	사업장폐기물	지정폐기물	총 폐기물(톤/년)
기흥	-	16.880	16.880	-	14.490	14.490	-	23.670	23.670
아산	81.960	465.925	547.885	91.820	467.205	559.025	80.510	357.060	437.570
천안	10.230	627.360	637.590	9.500	534.930	553.430	9.350	475.890	485.240
울산	99.540	996.590	1096.130	120.590	1042.700	1163.290	170.540	973.660	1144.200



주요 성과 \_온실가스 배출량

	Scope 1			Scope 2				온실가스 배출량 합계
사업장	고정연소	이동연소	소계	전력 사용시설	열·스팀 사용시설	재생에너지 사용량	소계	
아산	968.983	0	968.983	2,987.019	0	0	2,987.019	3,956
천안	109.982	0	109.982	3,999,635.630	0	0	3,999,635,630	3,999,745
울산	0	0	0	815.564	292,877.451	0	293,693.015	293,693

주요 성과

원본문서번호:0219-2690-6151-2092

사업장 산업재해를 조회 결과

◆ 신청내용

사업장명	이엔에프테크놀로지(기흥)	대표자명	지용석,김정수,박기수
사업자번호	2118697360	산재 적용업종 (중업종)	도소매음식·숙박업 등 2개 업종
소재지	경기도 용인시 기흥구 합설로35번길 14 본관 5층 SH총괄팀		

- 해당 자료는 기업 스스로 산재현황을 파악하여 자율적인 산재예방 활동에 활용할 수 있도록 제공되는 자료로, 기업의 안전보건 수준 평가 등의 목적으로 활용할 수 없습니다.
- \*사업자등록번호\* 기준의 조회자료로 법인번호, 사업장관리번호로 조회한 정보와 상이 할 수 있습니다.
- 2023년 재해를(사고사망만인율)은 잠정 수치입니다.

◆ 조회 결과  
① 사고사망만인율

기간	사고사망만인율(Km)	
	기업	통종통규모 평균
2020년01월~2022년12월(3년 평균)	0.00	0.01
2020년01월~2020년12월	0.00	0.00
2021년01월~2021년12월	0.00	0.04
2022년01월~2022년12월	0.00	0.00
2023년01월~2023년03월	0.00	0.00

- 산출방식: (사고사망자/산재보험 적용 근로자 수)x10,000
- 사고사망자: 근로복지공단의 유족급여가 지급된 업무상 사고사망자  
[사업장 밖의 교통사고(운수업, 음식숙박업은 사업장 밖의 교통사고도 포함) · 체육행사 · 폭력행위 · 통상의 출퇴근에 의한 사망, 사고발생일로부터 1년을 경과하여 사망한 경우는 제외]

② 재해를

기간	재해율(%)					
	전체		사고		질병	
	기업	통종통규모 평균	기업	통종통규모 평균	기업	통종통규모 평균
2020년01월~2022년12월(3년 평균)	0.00	0.70	0.00	0.58	0.00	0.12
2020년01월~2020년12월	0.00	0.43	0.00	0.36	0.00	0.06
2021년01월~2021년12월	0.00	0.81	0.00	0.69	0.00	0.12
2022년01월~2022년12월	0.00	0.83	0.00	0.66	0.00	0.17
2023년01월~2023년03월	0.00	0.14	0.00	0.12	0.00	0.02

- 산출방식: [재해자 수(사고재해자+질병재해자)/산재보험 적용 근로자 수]x100
- 재해자: 근로복지공단의 유족급여가 지급된 사망자 및 근로복지공단에 최초요양신청서를 제출한 재해자 중 요양승인을 받은 자  
[통상의 출퇴근으로 발생한 재해는 제외]
- ※ 질병재해자는 업무상 질병으로 인해 발생한 사망자와 요양자로, 해당 사업장의 책임으로 발생한 것으로 단정할 수 없습니다.

상기 사실을 확인함  
2023.06.20

신청인 : 이엔에프테크놀로지 [전자서명]



한국산업안전보건공단 이사장



※ 본 증명서는 인터넷으로 발급되었으며 무단으로 복사, 위/변조하는 경우 관련법령에 의거 처벌받을 수 있음을 알려드립니다.  
※ 증명서 발급 정보 : Chrome | 바코드 : 3단 | 바코드 길이 : 16.0cm | 바코드 높이 : 1.5cm

원본문서번호:7827-6806-2109-9545

사업장 산업재해를 조회 결과

◆ 신청내용

사업장명	이엔에프테크놀로지 아산공장	대표자명	지용석,김정수,박기수
사업자번호	3128540687	산재 적용업종 (중업종)	화학및고무제품제조업
소재지	충청남도 아산시 인주면 인주산단로 123-38		

- 해당 자료는 기업 스스로 산재현황을 파악하여 자율적인 산재예방 활동에 활용할 수 있도록 제공되는 자료로, 기업의 안전보건 수준 평가 등의 목적으로 활용할 수 없습니다.
- \*사업자등록번호\* 기준의 조회자료로 법인번호, 사업장관리번호로 조회한 정보와 상이 할 수 있습니다.
- 2023년 재해를(사고사망만인율)은 잠정 수치입니다.

◆ 조회 결과  
① 사고사망만인율

기간	사고사망만인율(Km)	
	기업	통종통규모 평균
2020년01월~2022년12월(3년 평균)	0.00	0.19
2020년01월~2020년12월	0.00	0.29
2021년01월~2021년12월	0.00	0.29
2022년01월~2022년12월	0.00	0.00
2023년01월~2023년03월	0.00	0.00

- 산출방식: (사고사망자/산재보험 적용 근로자 수)x10,000
- 사고사망자: 근로복지공단의 유족급여가 지급된 업무상 사고사망자  
[사업장 밖의 교통사고(운수업, 음식숙박업은 사업장 밖의 교통사고도 포함) · 체육행사 · 폭력행위 · 통상의 출퇴근에 의한 사망, 사고발생일로부터 1년을 경과하여 사망한 경우는 제외]

② 재해를

기간	재해율(%)					
	전체		사고		질병	
	기업	통종통규모 평균	기업	통종통규모 평균	기업	통종통규모 평균
2020년01월~2022년12월(3년 평균)	0.00	0.41	0.00	0.34	0.00	0.07
2020년01월~2020년12월	0.00	0.38	0.00	0.32	0.00	0.06
2021년01월~2021년12월	0.00	0.49	0.00	0.41	0.00	0.08
2022년01월~2022년12월	0.00	0.37	0.00	0.30	0.00	0.07
2023년01월~2023년03월	0.00	0.14	0.00	0.10	0.00	0.03

- 산출방식: [재해자 수(사고재해자+질병재해자)/산재보험 적용 근로자 수]x100
- 재해자: 근로복지공단의 유족급여가 지급된 사망자 및 근로복지공단에 최초요양신청서를 제출한 재해자 중 요양승인을 받은 자  
[통상의 출퇴근으로 발생한 재해는 제외]
- ※ 질병재해자는 업무상 질병으로 인해 발생한 사망자와 요양자로, 해당 사업장의 책임으로 발생한 것으로 단정할 수 없습니다.

상기 사실을 확인함  
2023.06.20

신청인 : 이엔에프테크놀로지아산공장 [전자서명]



한국산업안전보건공단 이사장



※ 본 증명서는 인터넷으로 발급되었으며 무단으로 복사, 위/변조하는 경우 관련법령에 의거 처벌받을 수 있음을 알려드립니다.  
※ 증명서 발급 정보 : Chrome | 바코드 : 3단 | 바코드 길이 : 16.0cm | 바코드 높이 : 1.5cm



주요 성과

원본문서번호:7827-6806-2109-9545

사업장 산업재해를 조회 결과

◆ 신청내용

사업장명	이엔에프테크놀로지 아산공장	대표자명	지용석,김정수,박기수
사업자번호	3128540687	산재 적용업종 (중업종)	화학및고무제품제조업
소재지	충청남도 아산시 인주면 인주산단로 123-38		

- 해당 자료는 기업 스스로 산재현황을 파악하여 자율적인 산재예방 활동에 활용할 수 있도록 제공되는 자료로, 기업의 안전보건 수준 평가 등의 목적으로 활용할 수 없습니다.
- "사업자등록번호" 기준의 조회자료로 법인번호, 사업장관리번호로 조회한 정보와 상이 할 수 있습니다.
- 2023년 재해율(사고사망만인율)은 잠정 수치입니다.

◆ 조회 결과  
① 사고사망만인율

기간	사고사망만인율(‰)	
	기업	통종통규모 평균
2020년01월~2022년12월(3년 평균)	0.00	0.19
2020년01월~2020년12월	0.00	0.29
2021년01월~2021년12월	0.00	0.29
2022년01월~2022년12월	0.00	0.00
2023년01월~2023년03월	0.00	0.00

- 산출방식: (사고사망자/산재보험 적용 근로자 수)x10,000
- 사고사망자: 근로복지공단의 유족급여가 지급된 업무상 사고사망자  
[사업장 밖의 교통사고(운수업, 음식숙박업은 사업장 밖의 교통사고도 포함) · 체육행사 · 폭력행위 · 통상의 출퇴근에 의한 사망, 사고발생일로부터 1년을 경과하여 사망한 경우는 제외]

② 재해율

기간	재해율(%)					
	전체		사고		질병	
	기업	통종통규모 평균	기업	통종통규모 평균	기업	통종통규모 평균
2020년01월~2022년12월(3년 평균)	0.00	0.41	0.00	0.34	0.00	0.07
2020년01월~2020년12월	0.00	0.38	0.00	0.32	0.00	0.06
2021년01월~2021년12월	0.00	0.49	0.00	0.41	0.00	0.08
2022년01월~2022년12월	0.00	0.37	0.00	0.30	0.00	0.07
2023년01월~2023년03월	0.00	0.14	0.00	0.10	0.00	0.03

- 산출방식: [재해자 수(사고재해자+질병재해자)/산재보험 적용 근로자 수]x100
- 재해자: 근로복지공단의 유족급여가 지급된 사망자 및 근로복지공단에 최초요양신청서를 제출한 재해자 중 요양승인을 받은 자  
[통상의 출퇴근으로 발생한 재해는 제외]
- ※ 질병재해자는 업무상 질병으로 인해 발생한 사망자와 요양자로, 해당 사업장의 책임으로 발생한 것으로 단정할 수 없습니다.

신청인 : 이엔에프테크놀로지아산공장 [전자서명]  
상기 사실을 확인함  
2023.06.20



한국산업안전보건공단이사장



※ 본 증명서는 인터넷으로 발급되었으며 무단으로 복사, 위/변조하는 경우 관련법령에 의거 처벌받을 수 있음을 알려드립니다.  
※ 증명서 발급 정보 : Chrome | 바코드 : 3단 | 바코드 넓이 : 16.0cm | 바코드 높이 : 1.5cm

원본문서번호:6590-1471-8775-0658

사업장 산업재해를 조회 결과

◆ 신청내용

사업장명	이엔에프테크놀로지 울산공장	대표자명	지용석,김정수,박기수
사업자번호	6108531874	산재 적용업종 (중업종)	화학및고무제품제조업 등 2개 업종
소재지	울산광역시 남구 상개로 66		

- 해당 자료는 기업 스스로 산재현황을 파악하여 자율적인 산재예방 활동에 활용할 수 있도록 제공되는 자료로, 기업의 안전보건 수준 평가 등의 목적으로 활용할 수 없습니다.
- "사업자등록번호" 기준의 조회자료로 법인번호, 사업장관리번호로 조회한 정보와 상이 할 수 있습니다.
- 2023년 재해율(사고사망만인율)은 잠정 수치입니다.

◆ 조회 결과  
① 사고사망만인율

기간	사고사망만인율(‰)	
	기업	통종통규모 평균
2020년01월~2022년12월(3년 평균)	0.00	0.19
2020년01월~2020년12월	0.00	0.29
2021년01월~2021년12월	0.00	0.30
2022년01월~2022년12월	0.00	0.01
2023년01월~2023년03월	0.00	0.00

- 산출방식: (사고사망자/산재보험 적용 근로자 수)x10,000
- 사고사망자: 근로복지공단의 유족급여가 지급된 업무상 사고사망자  
[사업장 밖의 교통사고(운수업, 음식숙박업은 사업장 밖의 교통사고도 포함) · 체육행사 · 폭력행위 · 통상의 출퇴근에 의한 사망, 사고발생일로부터 1년을 경과하여 사망한 경우는 제외]

② 재해율

기간	재해율(%)					
	전체		사고		질병	
	기업	통종통규모 평균	기업	통종통규모 평균	기업	통종통규모 평균
2020년01월~2022년12월(3년 평균)	0.19	0.42	0.19	0.35	0.00	0.07
2020년01월~2020년12월	0.00	0.38	0.00	0.32	0.00	0.06
2021년01월~2021년12월	0.00	0.50	0.00	0.41	0.00	0.08
2022년01월~2022년12월	0.51	0.38	0.51	0.31	0.00	0.07
2023년01월~2023년03월	0.00	0.14	0.00	0.10	0.00	0.03

- 산출방식: [재해자 수(사고재해자+질병재해자)/산재보험 적용 근로자 수]x100
- 재해자: 근로복지공단의 유족급여가 지급된 사망자 및 근로복지공단에 최초요양신청서를 제출한 재해자 중 요양승인을 받은 자  
[통상의 출퇴근으로 발생한 재해는 제외]
- ※ 질병재해자는 업무상 질병으로 인해 발생한 사망자와 요양자로, 해당 사업장의 책임으로 발생한 것으로 단정할 수 없습니다.

신청인 : 이엔에프테크놀로지1 [전자서명]  
상기 사실을 확인함  
2023.06.20




한국산업안전보건공단이사장



※ 본 증명서는 인터넷으로 발급되었으며 무단으로 복사, 위/변조하는 경우 관련법령에 의거 처벌받을 수 있음을 알려드립니다.  
※ 증명서 발급 정보 : Chrome | 바코드 : 3단 | 바코드 넓이 : 16.0cm | 바코드 높이 : 1.5cm





**감사합니다**